

Área Algodón

Revista para el sector algodonero

Febrero 2023

Secretaría de Agricultura,
Ganadería y Pesca



Ministerio de Economía
Argentina

EL CAMBIO CLIMÁTICO EXIGE NUEVAS VARIEDADES, MEJOR MANEJO DEL AGUA Y MAYOR FLEXIBILIDAD

Corresponde a Algodón este Mes del Comité Consultivo Internacional del Algodón –de marzo de 2023

El cambio climático se ha convertido en uno de los desafíos mundiales más importantes de nuestro tiempo y su impacto se está sintiendo en muchas industrias diferentes, incluida la producción de algodón. El algodón es un cultivo vital que se utiliza en una amplia gama de productos, desde prendas de vestir hasta ropa de cama y productos industriales. En este informe sobre CTM (por sus siglas en inglés), estudiaremos el impacto del cambio climático en la producción de algodón, con los desafíos que plantea a los productores y las medidas que pueden adoptarse para mitigar sus efectos.

El cambio climático está ocasionando cambios en los patrones climáticos y aumentando la frecuencia de eventos climáticos extremos como sequías, inundaciones y olas de calor. Esta tendencia se observó más recientemente con los problemas de Estados Unidos y Pakistán, pero muchos países y regiones productoras de algodón han sufrido dificultades similares en los últimos años. Estos cambios están teniendo un impacto significativo en la producción de algodón, la cual es muy sensible a las condiciones ambientales.

Uno de los principales desafíos que enfrentan los productores de algodón es la escasez de agua. Si bien el algodón ha recibido malos artículos de prensa recientemente alegando (erróneamente) que es un cultivo que requiere mucha agua, este solo necesita un poco de agua para crecer al igual que todos los cultivos. El hecho es que el algodón es una planta muy tolerante a la sequía, pero los cambios en los patrones de lluvia y el aumento de las tasas de evaporación están dificultando aún más a los productores, el acceso al agua que necesitan y en el momento en que la necesitan para que crezcan con éxito. Como con cualquier producto agrícola, los productores están totalmente a merced de la madre naturaleza. El rendimiento del algodón en las zonas de secano depende en gran medida del momento, la distribución y la cantidad de lluvias estacionales.

Además de la escasez de agua, el cambio climático también está afectando el rendimiento y la calidad del algodón. Las olas de calor y las sequías pueden producir estrés a las plantas, lo que conduce a rendimientos más bajos y una menor calidad de fibra. Los cambios en la temperatura y la humedad también pueden hacer que las plantas sean más susceptibles a las plagas y enfermedades, lo cual puede reducir aún más los rendimientos y aumentar el uso de plaguicidas. Las presiones de plagas no son nada nuevo para el algodón, pero estos patrones climáticos cambiantes están exacerbando un problema ya difícil.

Para mitigar los efectos del cambio climático en la producción de algodón, los productores y los investigadores están explorando una serie de soluciones. Un enfoque es desarrollar nuevas variedades de algodón que sean más tolerantes a la sequía, al calor y otros estresores ambientales. Estas variedades pueden ayudar a los productores a mantener los rendimientos incluso en condiciones difíciles y reducir su dependencia del agua y otros recursos.

Otro enfoque consiste en mejorar las prácticas de manejo de agua. Esto puede implicar el uso de métodos de riego más eficientes, como el riego por goteo, que puede reducir el uso de agua hasta en un 50%. Australia ha demostrado magistralmente cómo el uso de métodos de riego eficientes puede afectar resultados impresionantes en la producción de algodón. Además, puede involucrar la promoción de prácticas de conservación, como el cultivo de cobertura, que puede ayudar a retener la humedad en el suelo y reducir la erosión.

Cada vez se reconoce más la importancia de las prácticas agrícolas sostenibles para reducir los efectos del cambio climático en la producción de algodón. Las prácticas sostenibles como la agricultura de conservación, la agrosilvicultura y la agricultura orgánica pueden ayudar a mejorar la salud del suelo, aumentar la biodiversidad y reducir el uso de productos químicos. Estas prácticas también pueden ayudar a los productores a adaptarse a las condiciones climáticas cambiantes y garantizar la viabilidad a largo plazo de sus explotaciones. El CCIA ha colaborado y seguirá colaborando con los productores y los institutos de investigación para llevar estas técnicas directamente a los productores en el campo.

Además de los graves problemas que el cambio climático está teniendo en la producción de algodón, también está ocasionando cambios significativos en la producción agrícola en

todo el mundo - y de nuevo, la producción de algodón no es una excepción. A medida que aumentan las temperaturas y cambian los patrones climáticos, los productores de algodón se están adaptando a nuevas condiciones, y algunos incluso están cambiando su producción a nuevas áreas geográficas.

Uno de los efectos más importantes del cambio climático en la producción de algodón, a largo plazo, puede ser un cambio en las zonas de cultivo. A medida que aumenta la temperatura, algunas regiones donde se cultiva algodón se están tornando menos viables, mientras que las áreas nuevas se están convirtiendo en más atractivas para los productores. En Estados Unidos, por ejemplo, la producción de algodón se ha concentrado tradicionalmente en los estados del sur, donde los veranos calurosos y los inviernos relativamente suaves proporcionan condiciones de crecimiento óptimas. Sin embargo, a medida que las temperaturas sigan subiendo, los productores están empezando a cambiar la producción hacia el norte. Estados como Kansas, Oklahoma y Missouri están experimentando un aumento de la producción de algodón, ya que los productores buscan temperaturas más frías y precipitaciones más confiables.

Del mismo modo, en otras partes del mundo, la producción de algodón está desplazándose a nuevas zonas a medida que cambia el clima. En China, la producción de algodón se está moviendo hacia el norte a medida que las temperaturas más cálidas y los cambios en los patrones de precipitación hacen que las regiones de cultivo tradicionales también sean menos viables allí. En India, los productores están trasladando la producción de algodón a mayores elevaciones, donde las temperaturas son más frías y el agua es más abundante.

Si bien estos cambios en la producción de algodón ofrecen nuevas oportunidades para los productores, también plantean importantes desafíos. Por un lado, el traslado de la producción a nuevas áreas requiere una inversión significativa en infraestructura, incluidos sistemas de riego, instalaciones de procesamiento y redes de transporte. Los productores también necesitan invertir en nuevos equipos y capacitación para adaptarse a las nuevas condiciones de cultivo.

Un desafío relacionado es el impacto en las economías locales. Las regiones tradicionales que cultivan algodón pueden ver una disminución de la producción, lo que puede tener un efecto de ola en la economía local. Por ejemplo, en el sur de Estados Unidos, la producción de algodón ha sido un importante motor de la economía, apoyando miles de

empleos en las industrias textil y agrícola. A medida que la producción se traslada a otras regiones, se pueden perder estos puestos de trabajo y afectar a las empresas locales.

Por otra parte, los cambios geográficos en la producción de algodón también pueden crear nuevas oportunidades para los productores en zonas históricamente marginadas o desatendidas. Por ejemplo, en algunas partes de África, la producción de algodón está aumentando a medida que los productores aprovechan las nuevas tecnologías y las condiciones de cultivo. Esto puede crear nuevas oportunidades económicas y ayudar a las personas a salir de la pobreza.

En un mundo ideal, todas las personas se beneficiarían de todas las situaciones en todo momento. Lamentablemente, no vivimos en ese mundo en este momento. Como organización intergubernamental global, el CCIA está perfectamente posicionado para ayudar no solo a los productores en el campo, sino también a las empresas y los gobiernos en la elaboración de políticas para ayudar a abordar los problemas descritos en este artículo. Se necesitará un esfuerzo mundial para responder a los desafíos que presentan los patrones de desplazamientos y cambios climáticos y el CCIA está trabajando continuamente con nuestros socios para presentar resultados positivos para las personas y la humanidad en general.

Actualmente, no se puede negar que el cambio climático está teniendo un impacto significativo en la producción de algodón, planteando desafíos a los productores y amenazando la sostenibilidad de la industria. Sin embargo, con una gama de soluciones disponibles, incluidas nuevas variedades de algodón, mejores prácticas de manejo del agua y prácticas agrícolas sostenibles, hay razones para tener esperanzas. Al trabajar juntos, los productores, los investigadores y los encargados de la formulación de políticas pueden ayudar a garantizar que la producción de algodón siga siendo una parte vital y sostenible de nuestra economía mundial frente al continuo cambio climático

Proyecciones de precios

El pronóstico actual del precio de la Secretaría del índice A promedio de la temporada para 2022/23 oscila entre 85,39 y 124,65 centavos, con un punto medio de 101,57 centavos la libra.

La proyección de los precios para 2022/23 se basa en la relación entre las existencias finales y el uso industrial en el mundo menos China en 2020/21 (estimación), en 2021/22 (estimación) y en 2022/23 (proyección), sobre la relación entre las importaciones netas chinas y las importaciones mundiales en 2021/22 (estimación) y 2022/23 (proyección), y el precio promedio en 2021/22. La proyección refleja un intervalo de confianza del 95%.

SITUACIÓN NACIONAL

COMENTARIO DE LA ACTUAL CAMPAÑA

COMENTARIO CLIMÁTICO

Informe realizado por la Oficina de Riesgo Agropecuario de la Secretaría de Agricultura, Ganadería y Pesca

SITUACIÓN ACTUAL

En el mes de febrero, nuevamente la zona algodonera principal estuvo entre las que registraron las anomalías más negativas de precipitación del territorio (figura 1). La mayor parte del centro y sur de Chaco, el este de Santiago del Estero y el Norte de Santa Fe registraron lluvias que resultaron entre 50 y 100mm por debajo de lo normal para el mes de enero.

En el resto de Santiago del Estero las precipitaciones habrían sido también inferiores a las normales, aunque no de forma tan marcada, lo mismo que en el área algodonera de Salta, aunque no se dispone de cantidad suficiente de estaciones como para el análisis. El máximo local en el este de Salta corresponde a la estación Rivadavia (SMN), que reportó unos 180mm acumulados en el mes de febrero.

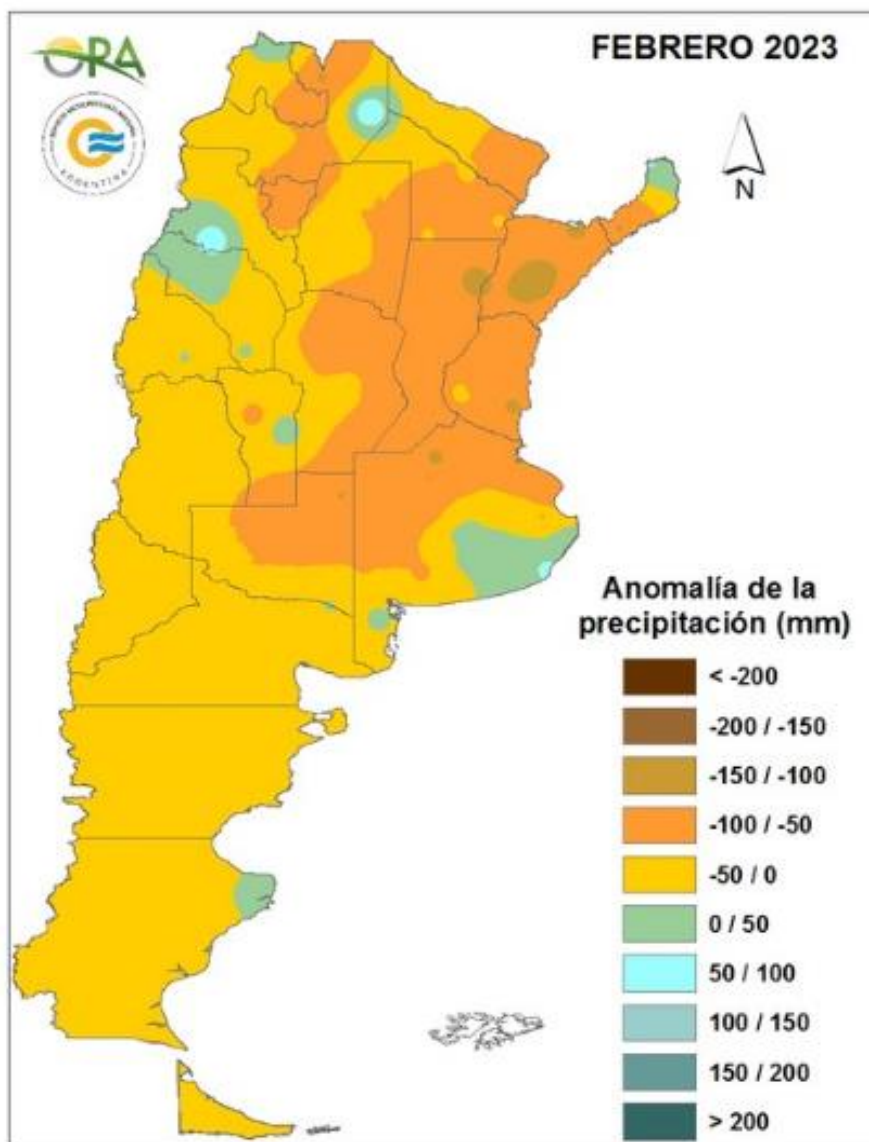


Figura 1

En la figura 2 se muestra a modo de ejemplo la evolución de las lluvias mensuales en la estación Pcia. Roque Sáenz Peña (SMN). Se puede apreciar allí la lluvia acumulada en los últimos 12 meses (barras celestes) y los valores medianos normales (puntos rojos). En el caso de Sáenz Peña se puede observar que de julio en adelante las lluvias mensuales resultaron inferiores a las normales, acentuándose este comportamiento en especial en el trimestre de verano. En los primeros días del mes de marzo, al momento de realizar este informe, se han reportado 35,2mm.

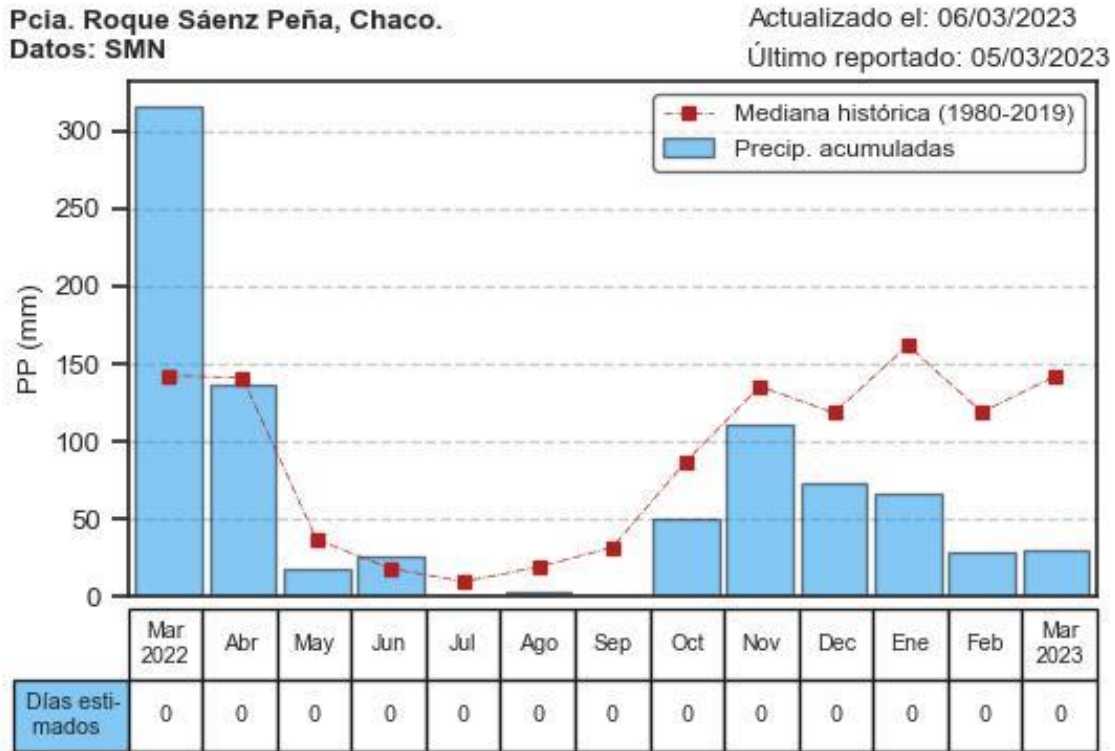


Figura 2. Fuente: ORA. Más localidades en http://www.ora.gob.ar/pp_t.php

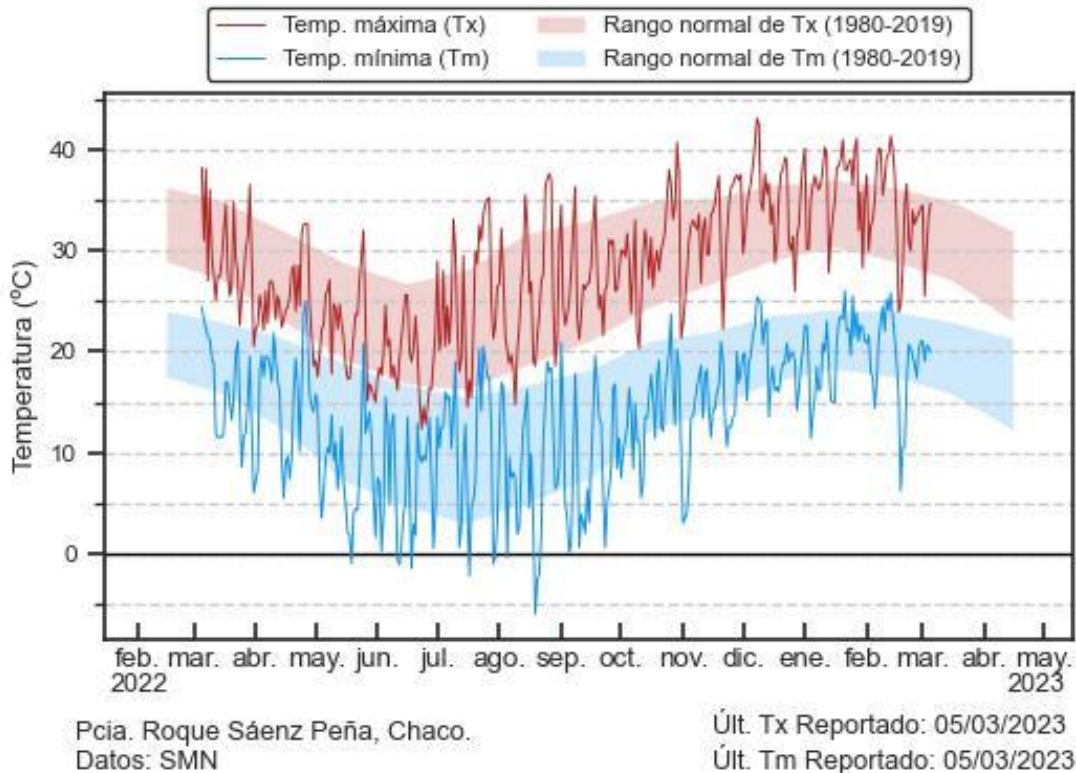


Figura 3. Fuente: ORA. Más localidades en http://www.ora.gob.ar/pp_t.php

Con respecto a la temperatura, las máximas siguieron siendo elevadas en la mayor parte de febrero. Lo más notable fue la mínima de 6,2°C de mediados de ese mes, como resultado del ingreso de una masa de aire muy frío por el centro del país. La figura 3 muestra la evolución de las temperaturas mínimas (línea celeste) y máximas (línea rosa) en Sáenz Peña, con sus respectivas bandas que indican los rangos de valores normales. Se puede ver claramente el pico hacia abajo en las mínimas, inusual para febrero, y que se dio además en una semana en que la máxima alcanzó los 41,3°C.

Según las condiciones meteorológicas descritas, se estima que las reservas de agua en el suelo actuales siguen siendo deficitarias en la mayor parte del área destinada a este cultivo. La figura 4 muestra el mapa de estimación de estado de las reservas para lotes de algodón de siembra tardía. Solo el oeste de Formosa contaría con mejores reservas de humedad en el suelo. Las áreas grises corresponden a suelos clasificados como no agrícolas.

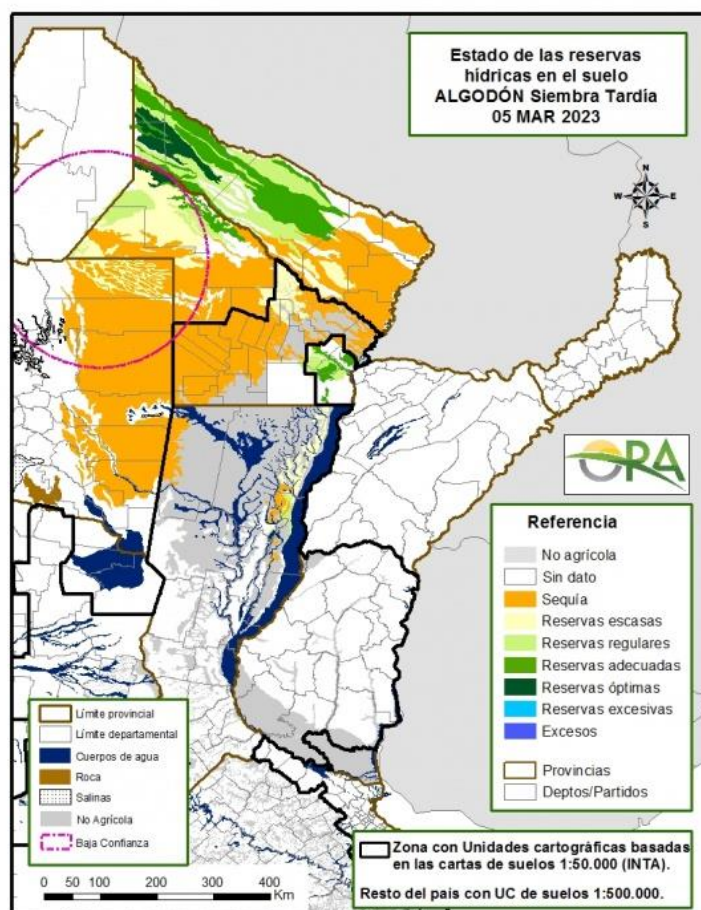


Figura 4. Fuente: ORA. Más cultivos en http://www.ora.gov.ar/camp_actual_cultivos.php.

Como ejemplo se muestran en la figura 5 los seguimientos de reservas profundas (1 metro) para localidad de Ceres (norte de Santa Fe), mientras que en la figura 6 corresponde a la localidad de Reconquista. En ambos ejemplos, las reservas actuales (línea negra) se hallan en el borde inferior de la franja normal (franja verde). En Ceres, luego de una recuperación de los almacenajes en la segunda quincena de enero, los niveles de humedad volvieron a descender a casi punto de marchitez, aunque muy lejos aún del mínimo nivel histórico (línea punteada gris).

En Reconquista en cambio, en lo que va de la campaña, se ve que las reservas fueron oscilando entre el borde inferior de la franja normal (verde) y el mínimo histórico (gris). La última recarga corresponde a los 67mm registrados entre los días 27/02 y 02/03.

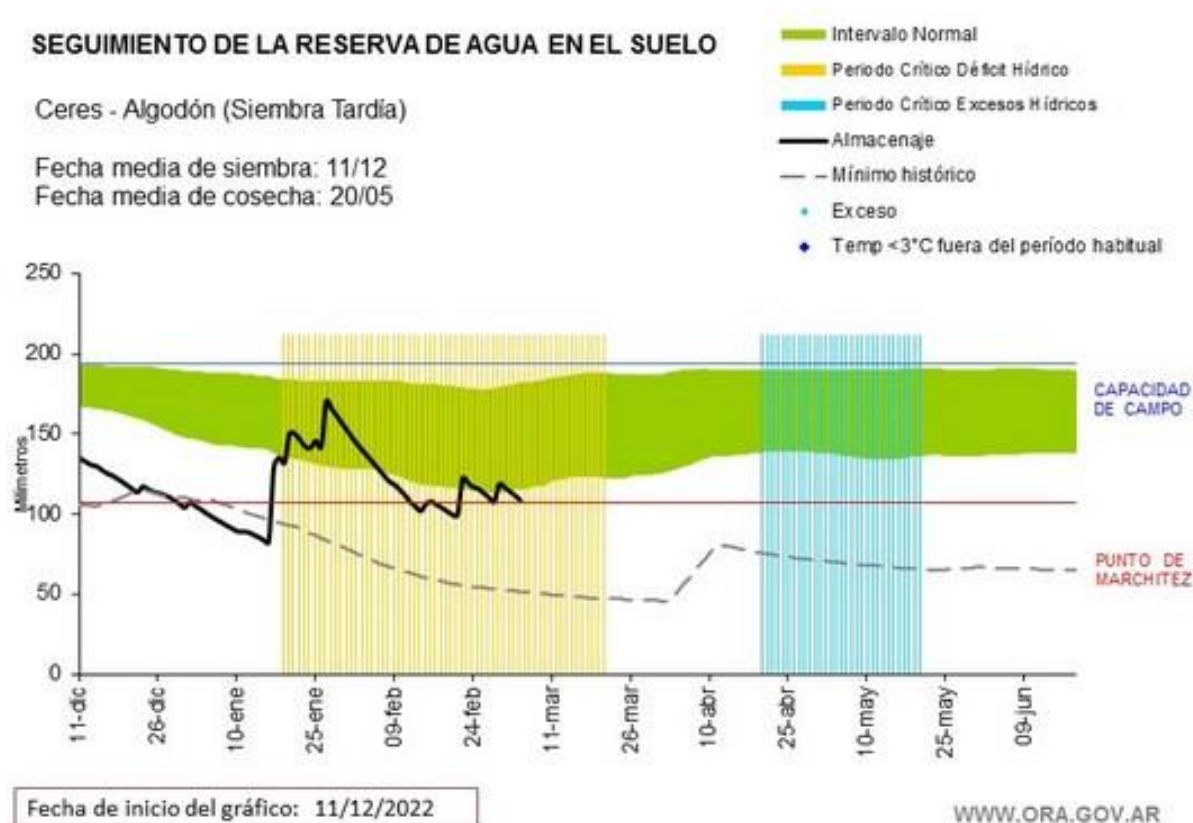


Figura 5. Fuente: ORA. Más localidades en http://www.ora.gob.ar/camp_actual_reservas.php

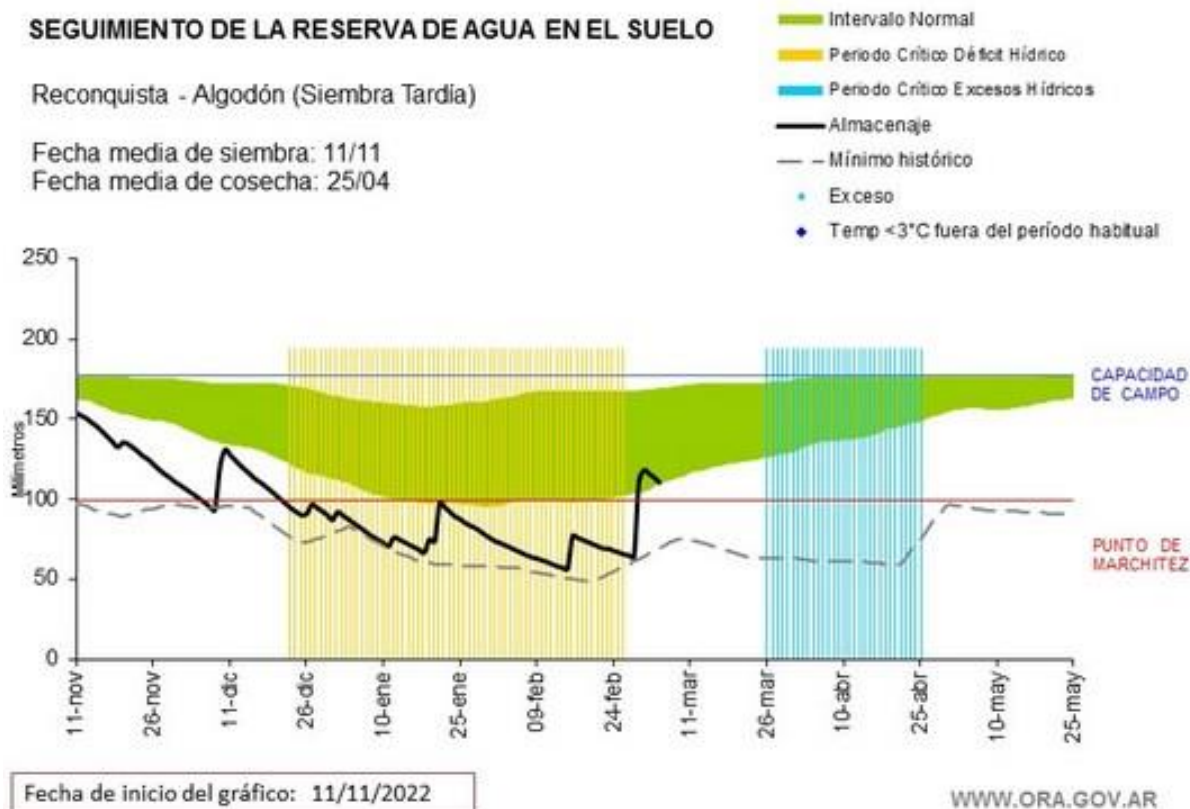


Figura 6. Fuente: ORA. Más localidades en http://www.ora.gob.ar/camp_actual_reservas.php

PERSPECTIVAS CLIMÁTICAS

Se confirma la expectativa de pasaje a estado neutral del Pacífico Ecuatorial. Según los modelos, para el otoño (marzo-mayo de 2023) la posibilidad de condiciones neutrales supera el 90%. Sin embargo, debido a que la circulación atmosférica de gran escala no se ha modificado aún, se mantiene el aviso de La Niña. Para el comienzo de la primavera las probabilidades se inclinan por el comienzo de un evento El Niño, aunque sobre este punto no hay mayor certeza aún.

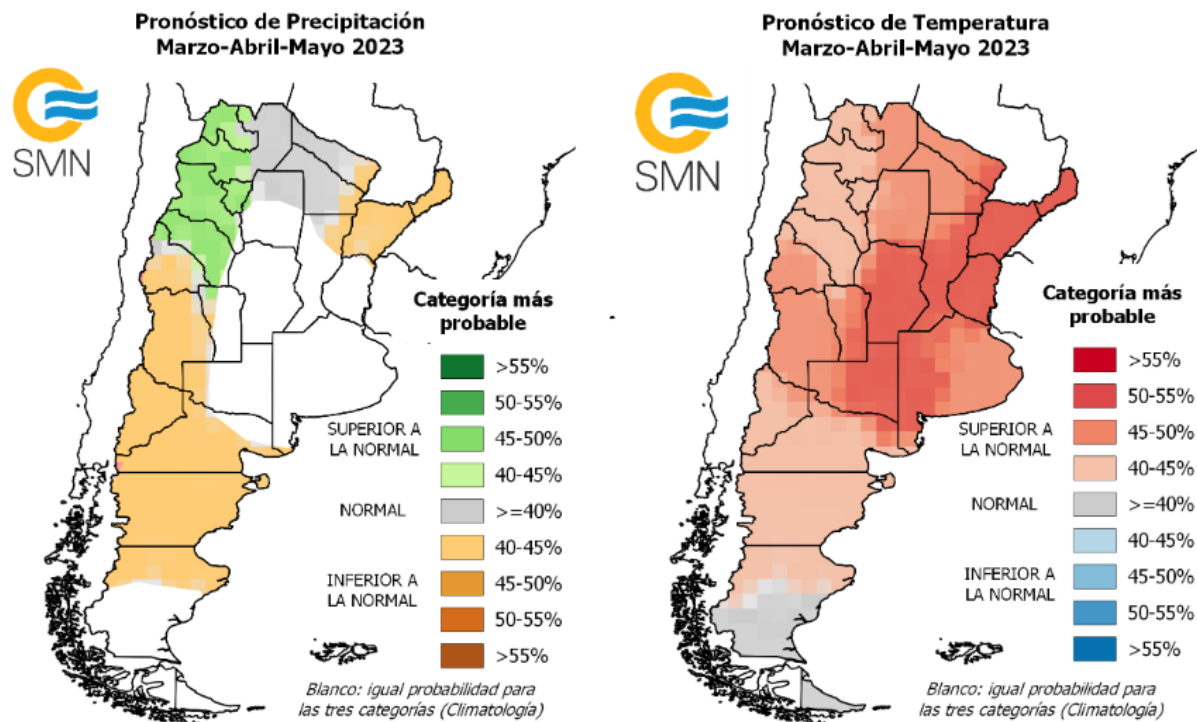
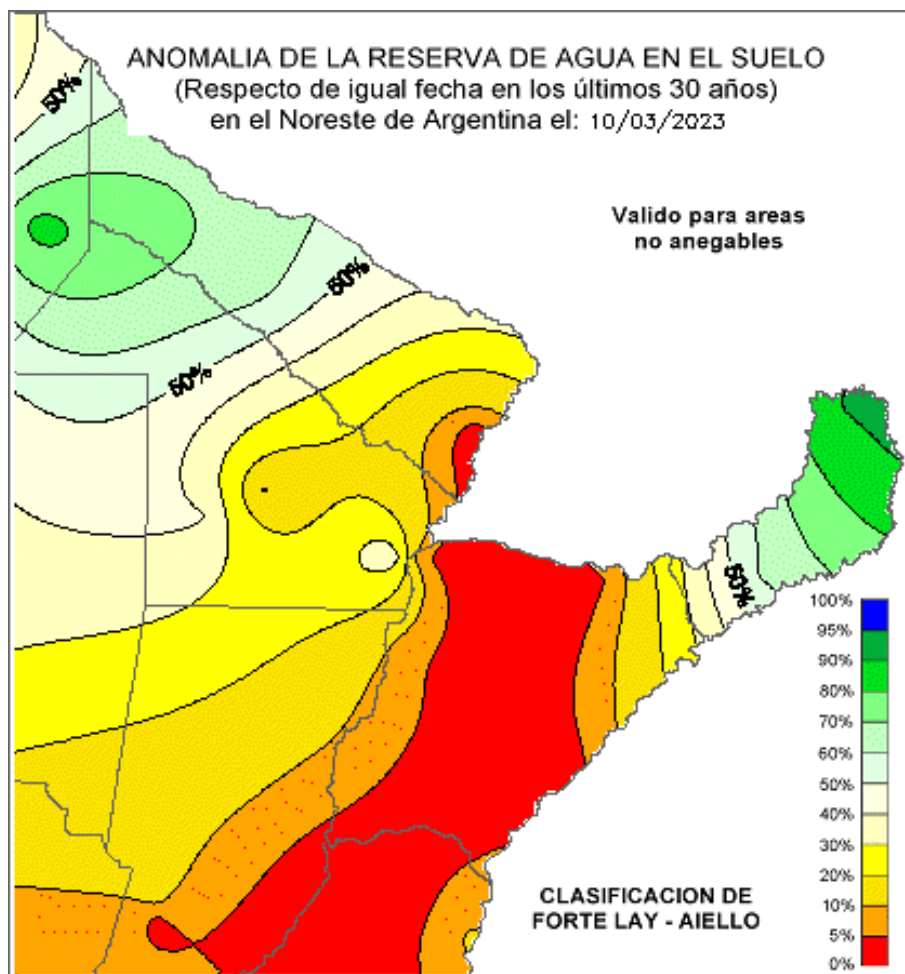


Figura 7. Fuente: SMN. Más información en <https://www.smn.gob.ar/pronostico-trimestral>

Según el Servicio Meteorológico Nacional, la tendencia de las precipitaciones en el trimestre que comienza es diferente según la zona dentro del área algodonera principal (figura 7 izquierda). La previsión para la lluvia del trimestre es “normal a inferior a la normal” para el este de Formosa, este de Chaco y noreste de Santa Fe. En el resto de Formosa, de Chaco, este de Salta y norte de Santiago del Estero se prevé un comportamiento de las lluvias “normal” en el trimestre. Las perspectivas son ambiguas para la mayor parte de Santa Fe, sur de Santiago del Estero y Córdoba, ya que no hay consenso entre los modelos de pronóstico que analizan los expertos, por lo que no se inclinan por ninguna de las tendencias posibles.

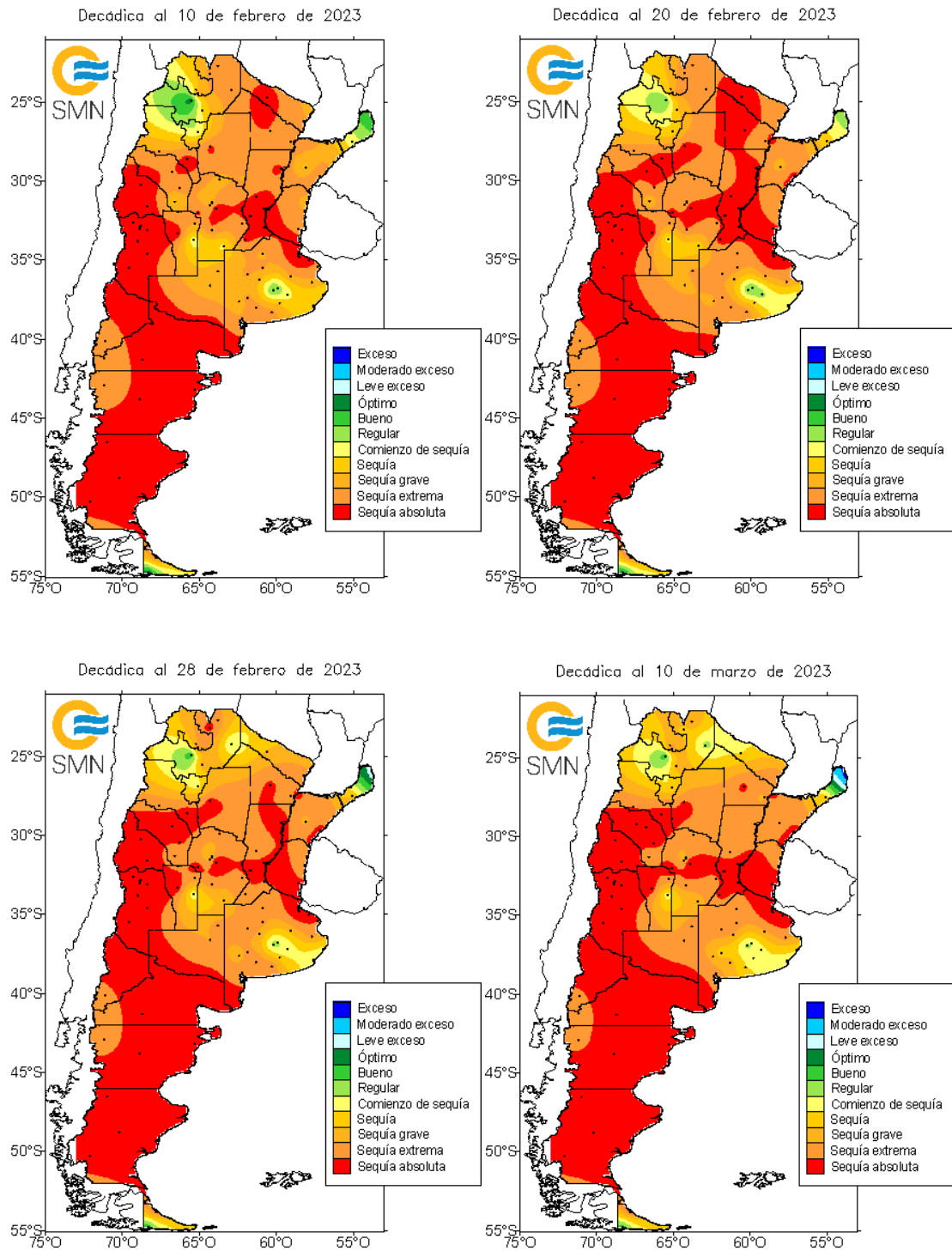
En cuanto a la temperatura media del trimestre, se prevé que sea superior a la normal en toda el área algodonera (figura 7 derecha). Las altas temperaturas se esperan con mayor probabilidad en el este de Formosa, este de Chaco, Santa Fe y Córdoba. El SMN no descarta que durante el inicio del otoño meteorológico las temperaturas continúen siendo muy superiores a lo normalmente esperadas y sigan desarrollándose eventos tardíos de ola de calor.



- Válido para áreas no anegables.
Probabilidad (%) de tener reservas menores a las actuales
- < 5 Extremadamente más seco que lo habitual.
 - 5-20 Mucho más seco que lo habitual.
 - 20- 40 Más seco que lo habitual.
 - 40- 60 Aproximadamente normal para la época.
 - 60- 80 Más húmedo que lo habitual.
 - 80-95 Mucho más húmedo que lo habitual.
 - 95 > Extremadamente más húmedo que lo habitual

Copyright ©2000. Servicio Meteorológico Nacional-Fuerza Aérea Argentina. **Prohibida la reproducción total o parcial sin autorización.** smn@meteofa.mil.ar
El uso de este sitio constituye su aceptación de las [Restricciones legales y Términos de Uso](#)

BALANCE HÍDRICO



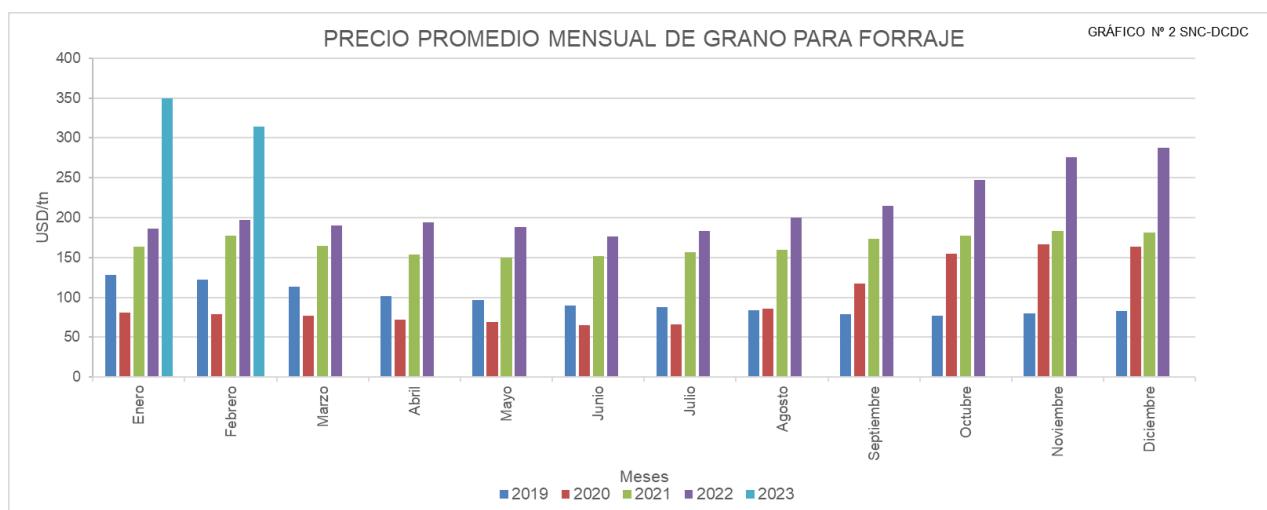
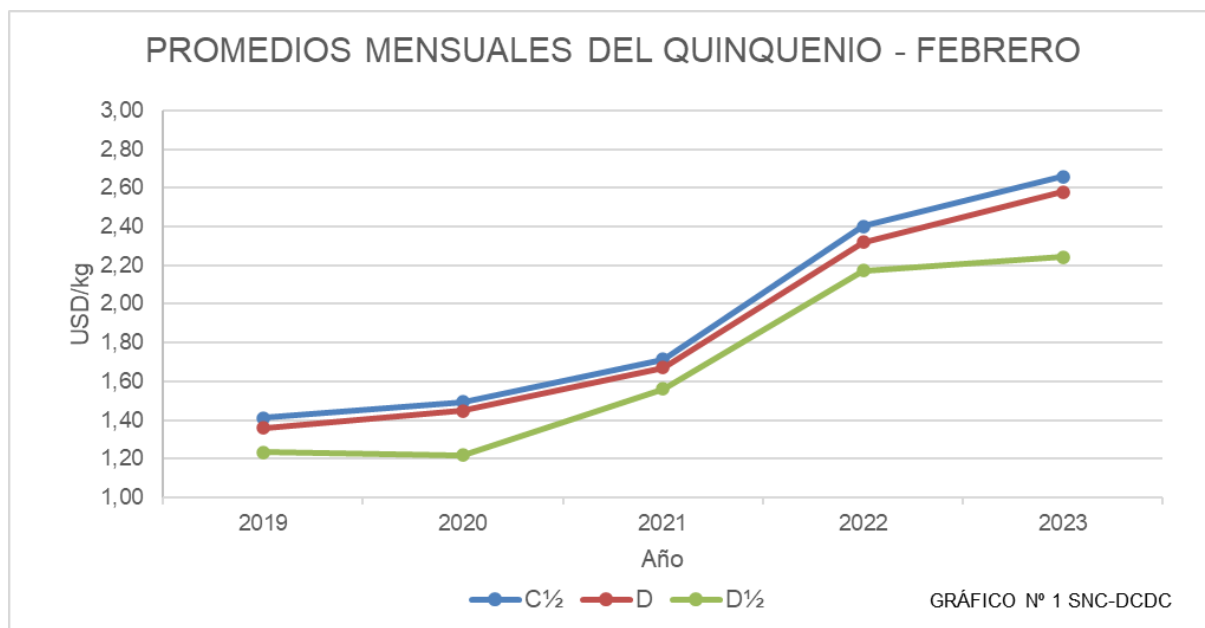
TENDENCIA SOBRE MERCADO Y CULTIVO DE ALGODÓN

COMENTARIO DE LOS MERCADOS NACIONALES

Los valores promedio de las calidades C½, D y D½ durante febrero de 2023 volvieron a cotizar al alza, tal como sucedió el mes anterior, experimentando un importante crecimiento respecto a enero. En líneas generales y en concordancia con lo antes descrito debemos destacar que semanalmente sus registros evidenciaron un crecimiento sostenido las primeras tres semanas, pero en la última el común denominador fue un ligero retroceso. Al comparar los valores promedios obtenidos en el lustro para esta misma fecha se puede apreciar en el Gráfico N°1 que, una vez más, como viene sucediendo en los últimos informes, los registros actuales se ubican como los más altos del período analizado.

En cuanto al precio de granos para industria aceitera en febrero 2023 debemos decir que tanto Reconquista como San Lorenzo y Avellaneda no cotizaron.

Sobre la cotización promedio de granos para forraje puesta en desmotadora durante febrero de 2023, la misma experimentó una importante baja respecto de enero, cortando así con la tendencia alcista que se extendió por siete meses seguidos. Esto se puede explicar por su comportamiento semanal fluctuante. No obstante, lo mencionado anteriormente, al cotejar los precios del quinquenio para esta misma fecha nos encontramos que el actual se ubica como el registro más alto del lustro (situación que viene repitiéndose desde los últimos meses del año pasado) (ver Gráfico N°2).



COMENTARIO DE CULTIVO

De acuerdo con los datos suministrados por la Dirección de Estimaciones Agrícolas, la siembra de algodón correspondiente a la campaña 2022/23 finalizó con 475.640 ha.

La provincia de **Santiago del Estero** ha comenzado la cosecha de los primeros lotes en la zona de riego. Se registraron en los últimos días precipitaciones cercanas a los 50 mm que favorecieron al textil.

En cuanto a la provincia del **Chaco** debemos mencionar que culminó con sus labores de siembra de sus 178.830 ha. Los lotes cultivados se desarrollan en etapas vegetativas a

pleno capsulado, con condiciones generales regulares a buenas. En la zona de influencia de la delegación Roque Sáenz Peña las precipitaciones del último mes permitieron experimentar una recuperación con tendencia a la regularización del cultivo.

Por su parte, la provincia de **Santa Fe** también finalizó la siembra de sus 72.000 ha, destacando que la mitad de la superficie transita el llenado de bochas; mientras **Salta** terminó de sembrar las 12.000 ha estimadas. Los lotes más adelantados con disponibilidad de riego están atravesando su etapa fenológica de floración y llenado de cápsulas. Se estima que los últimos eventos pluviales registrados beneficiarán al cultivo.

Por último, destacar que **Formosa** con 4.000 ha finalizó la siembra al igual que lo hicieron hace algunas semanas atrás **San Luis** con 5.000 ha; **Córdoba** con 1.500 ha; y, **Corrientes** con 60 ha.

Estimación provisoria al (09/02/23)

Provincia	Área a sembrar (ha)	Avance de siembra					
		26/01 (%)	02/02 (%)	09/02 (%)	16/02 (%)	23/02 (%)	02/03 (%)
Chaco	178.830	89	91	92	94	94	100
Santiago de Estero	202.250	94	99	100	100	100	100
Formosa	4.000	95	100	100	100	100	100
Santa Fe	72.000	95	100	100	100	100	100
Corrientes	60	100	100	100	100	100	100
Salta	12.000	95	100	100	100	100	100
Córdoba	1.500	100	100	100	100	100	100
La Rioja							
Catamarca							
Entre Rios							
San Luis	5.000	100	100	100	100	100	100
Misiones							
Total País	475.640	92	96	97	98	98	100

Fuente: Dirección de Estimaciones Agrícolas. Datos provisorios, sujetos a modificación y reajuste.

DESDE LAS PROVINCIAS

EL ALGODÓN EN SANTA FE

Informe realizado por Ing. Agr. Cristian Zorzón (MP 3/0173), APPA / Ministerio de la Producción, Ciencia y Tecnología de Santa Fe

La siguiente información pertenece a la campaña algodонера 2022-2023 y es relevada por el equipo de técnicos de las Comisiones Zonales Sanitarias (CZS) de la Asociación para la Promoción de la Producción Algodonera (APPA).

SINTESIS

Durante el mes de febrero el estrés hídrico y térmico se mantuvo a lo igual que ya había sucedido en enero, agravado por presentarse menores lluvias que en aquel mes. Sin embargo, en el domo occidental del área algodонера de la provincia la situación hídrica es mejor. Por lo antes mencionado, encontramos algodones desde inicio de floración hasta lotes defoliados debido a la ventana de siembra extensa y lotes en estado malo hasta muy bueno dependiendo de las lluvias recibidas.

ZONA ESTE DE LA PROVINCIA DE SANTA FE

Durante febrero la condición de estrés hídrico y térmico se siguió manifestando, como lo viene haciendo desde el mes de diciembre momento en que los primeros lotes implantado comenzaron con la mayor demanda de condiciones ambientales. Tal como se observa en la tabla y gráfico de más abajo, las precipitaciones en febrero fueron muy bajas; mientras que la temperatura estuvo por encima del promedio histórico desde el mes de enero exponiendo al cultivo a condiciones muy limitantes para el crecimiento, empeorando la situación general de los lotes con respecto a enero.

En cuanto a estado fenológico, los lotes en plena floración son los de siembra de inicios de diciembre y se encuentran en estado bueno (aunque también hay algunos lotes en estado regular), en llenado de bochas los sembrados en noviembre que se presentan en estado regular y lotes listos para cosechar que corresponde a los sembrados en octubre que están en estado regular/malo. En relación a los sembrados en octubre, se observa en varios lotes que los rendimientos van a ser muy bajos e incluso hay casos en lo que se evalúa una segunda carga, fundamentalmente en el extremo noreste de la provincia, con los consecuentes riesgos que esto acarrea ya que no serán cultivos con buenos

rendimientos si es que una helada no mata al cultivo antes de llegar a madurez fisiológica. Al momento se estiman rendimiento entre 400 a 1.200 kg/ha para los sembrados en octubre.

No se registran plagas de importancia y tampoco la presencia de picudo del algodón, sólo algunas capturas aisladas. En cuanto a malezas, los lotes en general están en buenas condiciones.

Un punto a mencionar es que entre los días 1 y 2 de marzo se produjeron precipitaciones que van desde los 10 a 90 mm en la región algodonera del este santafesino. En el próximo mes analizaremos como repercute.

Evolución de precipitaciones, temperatura y radiación en el noreste de Santa Fe

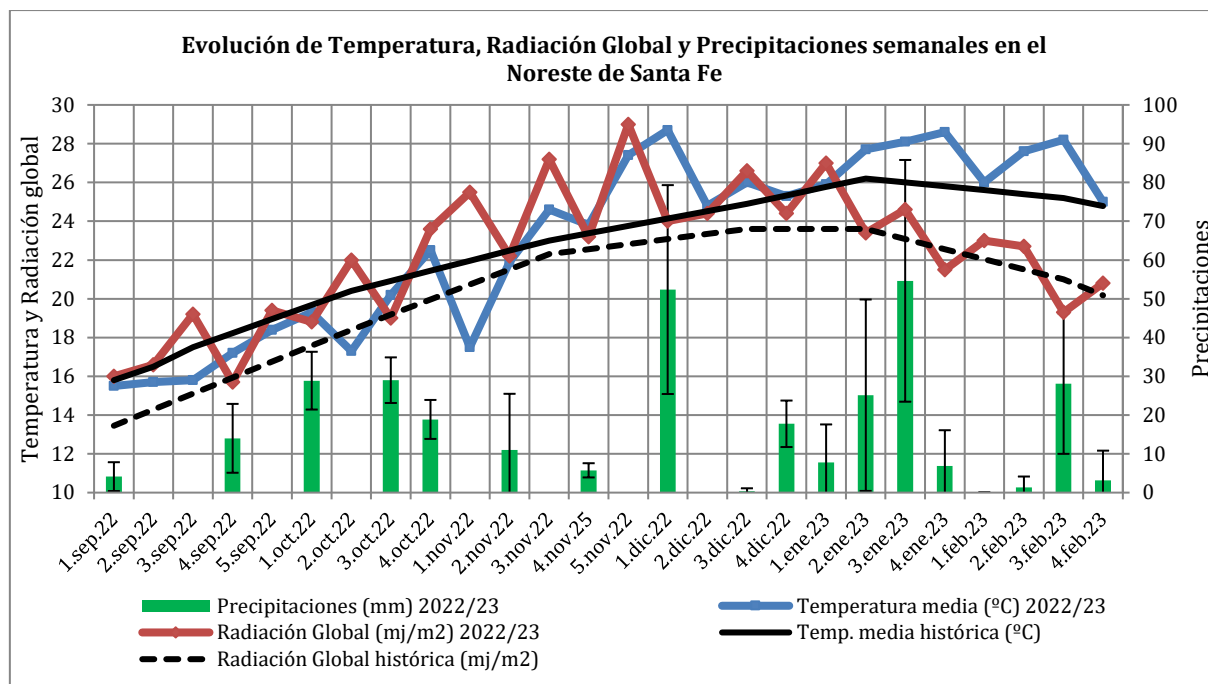
Registro pluviométrico en cada CZS del este de Santa Fe (2022/2023).

Tal como se viene registrando desde comienzo de la campaña, en febrero las lluvias fueron nuevamente inferiores al promedio tal como se observa en la siguiente tabla.

Localidad	Sep	Oct	Nov	Dic	Ene	Feb	Acum
Villa Ocampo	9	64	36	111	113	15	348
Arroyo Ceibal	6	80	42	62	100	27	317
Avellaneda	21	95	16	40	55	88	315
Malabrigo	35	68	9	52	75	40	279
Romang	14	63	10	103	35	18	243
Promedio histórico (INTA Rqta.)	57	130	130	155	145	155	787

Registro de temperatura, radiación y precipitaciones (semanales) en el noreste de Santa Fe.

En el siguiente gráfico se observa que la temperatura se mantuvo en valores superiores a la media fundamentalmente a mediados del mes. La lluvia registrada en la segunda quincena fue muy variable, mostrando la irregularidad entre lotes, situación similar que ya se había presentado en enero.



ZONA OESTE DE LA PROVINCIA DE SANTA FE

Durante el mes de febrero se han registrado lluvias de variados acumulados en la región y no muy elevadas, pero producto de una buena lluvia a fin de enero, en general ayudaron a que la situación del cultivo sea mejor que en el este de la Provincia, sin embargo, el déficit hídrico se hace notar en menor crecimiento, menor retención y heterogeneidad dentro de los lotes. Los sembrados en octubre están con poca carga como consecuencia que en los primeros quince días de enero las lluvias fueron muy pocas y las temperaturas muy altas, mostrando lotes se encuentran entre una disyuntiva si cosecharlos o aguardar una segunda carga. Sin embargo, éstos representan alrededor de un 10% del área. El grueso del área se encuentra entre fin de floración y llenado de bochas y en general en estado bueno / muy bueno. Se han registrado daño en algunos lotes puntuales por granizo.

En cuanto a malezas la situación es muy variada también, pero en general se están limpiando con herbicidas selectivos o totales para el caso de los que están en madurez fisiológica. Es muy común encontrar graves problemas con yuyo colorado.

No se registran presencia de picudos en los lotes, solo algunas capturas aisladas. Se registraron ataques de trips y arañuelas que ya fueron controlados o se fueron gracias a las lluvias. A fin de febrero comienza a verse problemas con oruga capullera por ello se evaluará el daño durante marzo; mientras tanto se realizó una alerta en la zona. También

se observa que la población de pulgones aumenta, iniciando, probablemente, tratamientos.

Las primeras estimaciones de área sembrada en el oeste están en alrededor de las 73.000 ha.

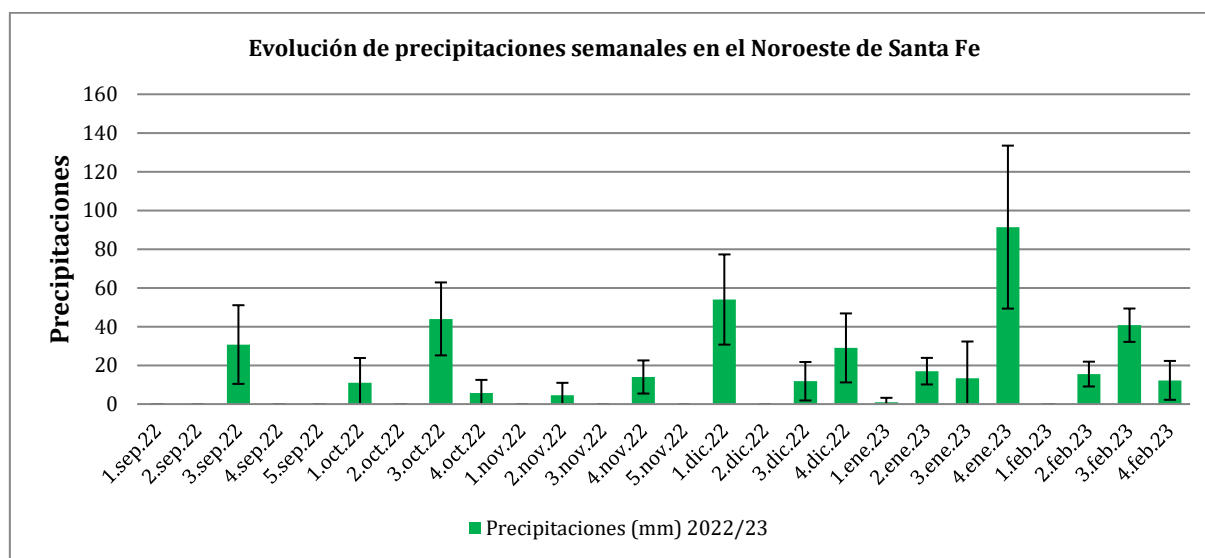
Evolución de precipitaciones y temperatura en el noroeste de Santa Fe.

Registro pluviométrico en cada CZS del oeste de Santa Fe (2021/2022).

En la siguiente tabla se observan las lluvias en las distintas CZS, resaltando que las mismas fueron irregulares en el área.

Localidad	Sep	Oct	Nov	Dic	Ene	Ene	Acum
Gato Colorado	45	80	20	100	30	100	375
Gregoria Pérez de Denis	45	80	20	158	70	50	423
Villa Minetti	25	78	10	70	71	71	325
Tostado	0	50	17	110	204	25	456
Promedio Villa Minetti	40	95	130	140	135	120	660

En la siguiente figura se presenta la distribución de las lluvias de manera semanal.



EL ALGODÓN EN SANTIAGO DEL ESTERO

Informe realizado por Ing. Agr. Néstor Gómez (gomez.nestor@inta.gov.ar) e Ing. Agr. Ramiro Salgado (salgado.ramiro@inta.gov.ar). EEA INTA Santiago del Estero

ZONA DE RIEGO

En el área de riego el Río Dulce, la mayor parte de los lotes con algodón, se encuentran en un estado muy pobre, desde el punto de vista de su crecimiento y rendimiento, afectados por la falta de agua, tanto de lluvia como de irrigación, sumado a las altas temperaturas registradas (figura 2, 3, 4). Muchos lotes no superaron los 1000 kg/ha, aunque los rendimientos siguen siendo una incógnita, principalmente en aquellos algodones que resta terminar el ciclo. Actualmente los turnados de riego se encuentran restablecidos. Estos algodones presentan diferentes porcentajes de afectación, según la fecha que fueron sembrados.

Los algodones de siembras tempranas (octubre), iniciándose con el riego de presiembra, a fines de este mes se encontraban con más del 50% de apertura de cápsulas (capullos de bajo peso de fibra bruta) con una prematura madurez, independientemente de la variedad sembrada. Esto fue a causa del estrés elevado, nunca cerraron el entresurco en el distanciamiento de 0,76m obteniendo alturas de planta que no superaron los 50cm, los rindes esperados no superan los 800 kg/ha; mientras que existe un porcentaje del 40% que pudieron regar con el turno de finales de enero, estos se encuentran iniciando la apertura de cápsulas, pero llenando formaciones jóvenes que fueron fijadas luego del riego. Los de siembra tardía (noviembre) en su mayoría han abortado las primeras posiciones, desarrollando formaciones en las superiores, los rindes esperados, al igual que las siembras tempranas, son bajos. Tanto las siembras de octubre y noviembre presentan muy pocos capullos por plantas y por superficie, y de bajo peso; sin embargo, con las nuevas formaciones (frutos) queda un dilema por parte del productor, de cómo actuar ante esta situación. Las siembras que se pudieron realizar en forma extremadamente tardías (diciembre), siendo pocos lotes, se encuentran en etapa reproductiva y son las de mejor performance por el momento. Son las de menor estrés, ya que pudieron acceder al turno de riego restablecidos, presentan mejor calidad de planta, sin embargo, corren el riesgo de completar el ciclo en fechas con riesgos de heladas.



Estas situaciones tan diversas, no solo se deben a la diversidad de fechas de siembra y la discontinua disponibilidad de riego, sino también a la variable distribución espacial de las lluvias en unos pocos kilómetros. En la Figura 1 se presenta la precipitación en tres sitios contrastantes del sistema de riego del Río Dulce. En Beltrán (Departamento Robles) se registraron entre octubre y febrero 477mm, superando a las otras estaciones en 237mm y 164mm más que en el INTA y el SMN, respectivamente. Los meses con mayores diferencias fueron noviembre y febrero (Figura 1).

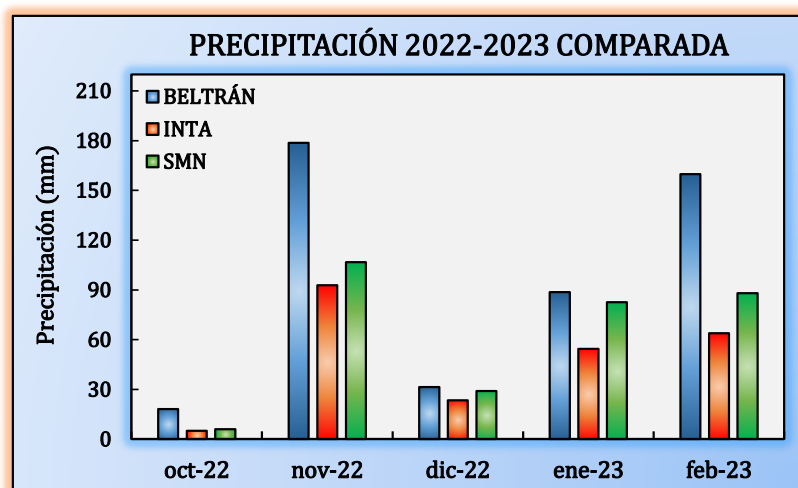
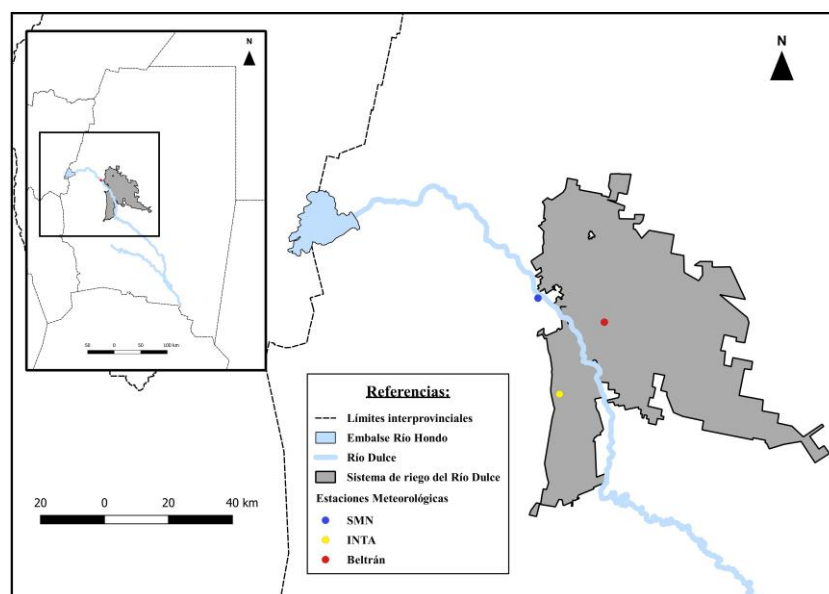


Figura 1. Precipitación mensual acumulada en la campaña 2022-2023 registradas en las estaciones meteorológicas del Servicio Meteorológico Nacional (SMN), establecimiento Anita en Beltrán, Dpto. Robles (Beltrán) y en el Campo Experimental Francisco Cantos del Instituto Nacional de Tecnología Agropecuaria (INTA), ubicado en la localidad de La Abrita, Santiago del Estero, Argentina.

No hubo mayores problemas con insectos, la principal causante de daño fue la arañuela (*Tetranychus telarius*), que disminuyó los umbrales de daño para este último mes, ya sea con aplicaciones de insecticidas o en parte por las lluvias. También presentaron algo de pulgón amarillo. El cogollero del maíz (*Spodoptera frugiperda*), que en enero fue identificado, no ha vuelto a ser detectado en lotes de algodón. Las chinches también hicieron su aparición desde los estados iniciales, con daños en segundo lugar, luego de la Arañuela, las aplicaciones con insecticidas provocaron disminuciones de daño sobre el cultivo. Con respecto al Picudo del algodón (*Anthonomus grandis*), se sugiere extremar las medidas de monitoreo y control, en el caso de ser necesario.

Fuente: Ing. Agr. Carlos Mitre; Ing. Agr. Carlos Kunst (SENASA) – Ing. Lucas Koritko- Ing. Adrian Koritko Ing. Agr. Esteban Romero; Ing. Pablo Ceraolo; Ing. Jaime Coronel.

ZONA SECANO

En este sector los algodones, en su mayoría, transitan mejores condiciones ambientales, que la zona de riego. El avance del ciclo del cultivo, principalmente en el norte (figura 3 y 4) son los que se encuentran en mejor estado, ya hacia el sur decae esta situación. Los lotes que fueron afectados por 2,4 D, presentaron una lenta recuperación.

Fuente: Ing. Eliana Sheffer, Sergio Farias, Sergio Farias.

COMENTARIOS DE LAS CONDICIONES CLIMÁTICAS PARA SANTIAGO DEL ESTERO

El presente mes arrojó un valor medio de temperatura que puede catalogarse como “superior al normal” (figura 2). Se han registrado valores diarios de temperaturas máximas y mínimas que se encuentran entre los más altos del mes de febrero; también se ha registrado un valor bajo de temperaturas mínimas igual al del año pasado. Cinco días, no consecutivos, registraron una temperatura máxima diaria por encima de los 40°C.

La precipitación acumulada mensual, luego de 5 eventos, fue de 63,8mm (figura 2), representando un 34% por debajo del valor promedio histórico para el mes de febrero, clasificándose el mes como “inferior al normal”. Con este valor se puede indicar que el actual mes se ha ubicado en el decimoquinto lugar del ranking, ordenando los valores mensuales acumulados de manera ascendente.

En base a los datos de las estaciones o puntos pluviométricos confiables a los que se accedió, las precipitaciones variaron desde poco más de 20mm en Termas Aero SMN (Termas de Río Hondo) hasta los 94mm en Vuelta de la barranca (Capital). En Arraga (La Abrita) sólo fueron contabilizados 63,8mm. En el sudeste la situación, a diferencia del mes pasado mostró escasos acumulados que oscilaron entre 36,4mm en cercanías de Malbrán (Belgrano) hasta los 90mm en “Averías RP21” (J.F. Ibarra). En cercanías de Guardia Escolta se registraron 74mm; en Bandera, 44mm; en “Bandera RP13”, 56mm y Tomas Young acumuló 57mm. En Noreste, “Sachayoj El Toba” (Alberdi) fueron contabilizados 47,7mm (figura 3).

Si lo analizamos como anomalía porcentual (Figura 4), durante el mes de febrero, los déficits marcados se evidenciaron en gran parte del territorio provincial representando alrededor de un 60% por debajo de lo esperado de acuerdo a la climatología. Estos valores se redujeron en la zona de Capital representando una anomalía negativa de entre 20% y 35%.

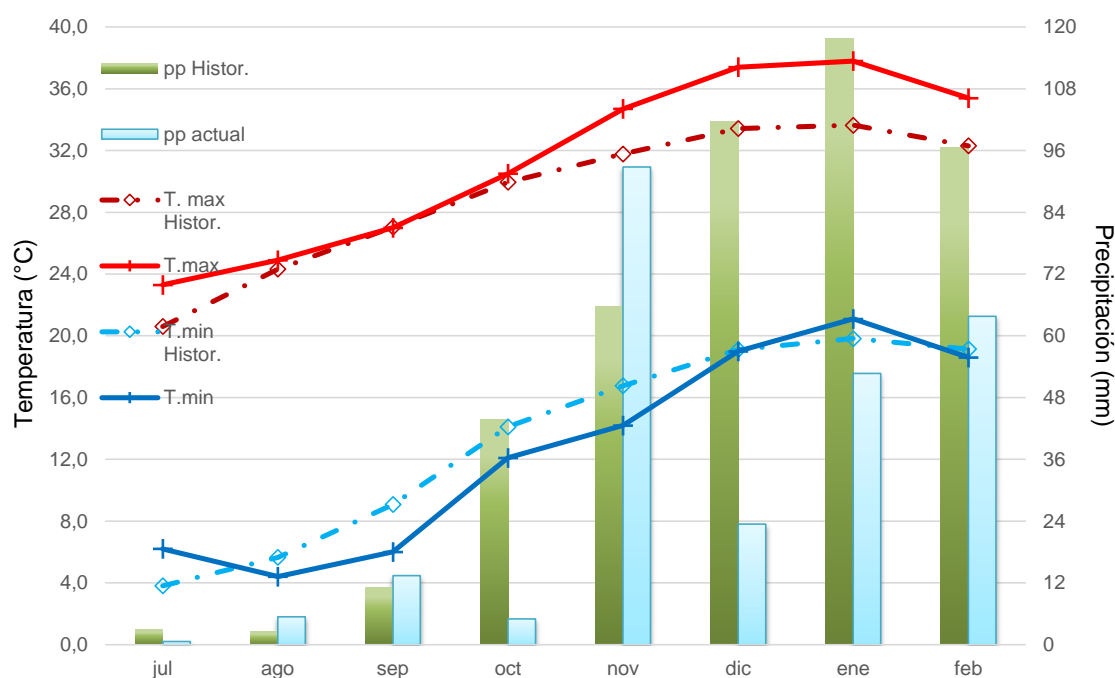


Figura 5. Temperatura promedio máxima mensual y promedio mínimo mensual, precipitaciones acumuladas mensuales y el promedio histórico respectivo, entre julio a febrero 2023, para el Campo Experimental Francisco Cantos, INTA Santiago del Estero. Fuente: Ing. Agr. Nelson Dominguez. dominguez.nelson@inta.gov.ar. <http://anterior.inta.gov.ar/santiago/Met/clima.htm>

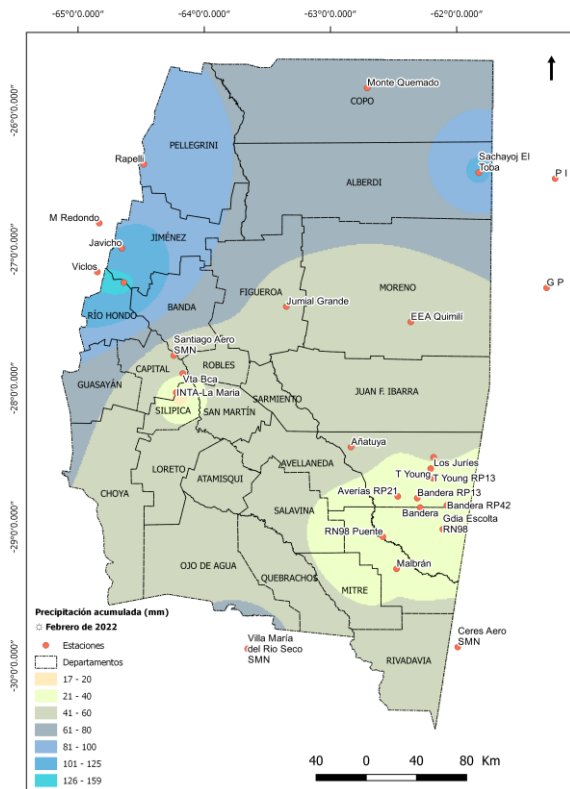


Figura 3. Mapa en colores de precipitaciones acumuladas el mes de febrero 2023 para la provincia de Santiago del Estero. Fuente: Ing. Agr. Nelson Dominguez. dominguez.nelson@inta.gov.ar. <http://anterior.inta.gov.ar/santiago/Met/clima.htm>

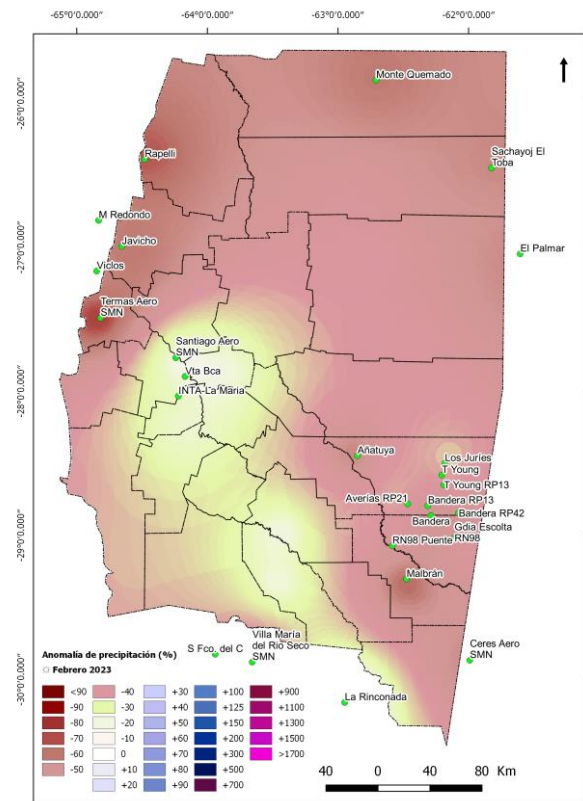
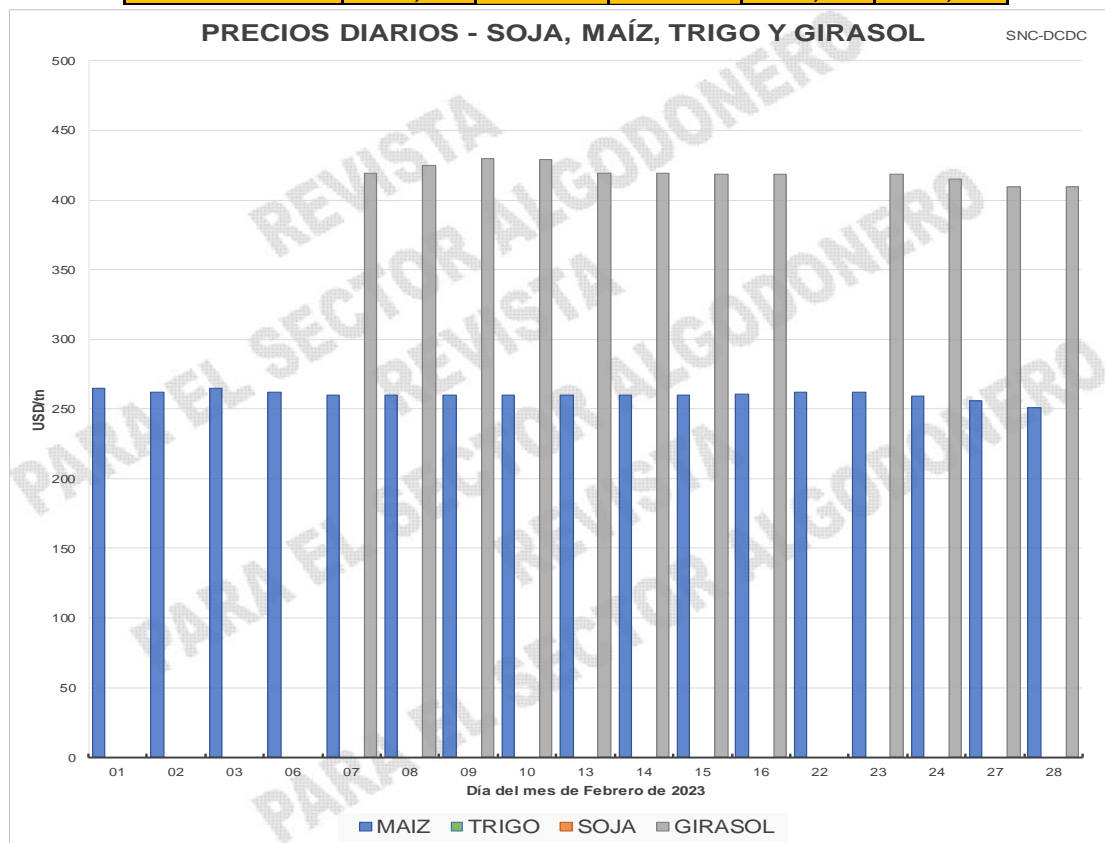


Figura 4. Mapa de anomalías de precipitaciones para el mes de febrero 2023 para la provincia de Santiago del Estero. Fuente: Ing. Agr. Nelson Dominguez. dominguez.nelson@inta.gov.ar. <http://anterior.inta.gov.ar/santiago/Met/clima.htm>

VARIACIÓN DE PRECIOS DE SOJA, MAÍZ, TRIGO Y GIRASOL

Fecha	DOLAR (BNA)	SOJA USD/Tn	TRIGO USD/Tn	MAIZ USD/Tn	GIRASOL USD/Tn
01-feb-23	187,29	s/c	s/c	264,94	s/c
02-feb-23	187,57	s/c	s/c	262,36	s/c
03-feb-23	188,02	s/c	s/c	264,71	s/c
06-feb-23	189,11	s/c	s/c	261,75	s/c
07-feb-23	189,52	s/c	s/c	259,87	419,48
08-feb-23	189,85	s/c	s/c	259,73	424,55
09-feb-23	190,21	s/c	s/c	259,71	429,53
10-feb-23	190,51	s/c	s/c	259,72	429,37
13-feb-23	191,65	s/c	s/c	259,74	419,51
14-feb-23	191,99	s/c	s/c	259,75	419,55
15-feb-23	192,38	s/c	s/c	259,90	418,70
16-feb-23	192,83	s/c	s/c	260,75	418,76
22-feb-23	194,95	s/c	s/c	261,76	s/c
23-feb-23	195,31	s/c	s/c	262,25	418,57
24-feb-23	195,68	s/c	s/c	259,61	414,96
27-feb-23	196,81	s/c	s/c	255,73	409,58
28-feb-23	197,15	s/c	s/c	250,72	409,59
Prom. Mensual	191,89	s/c	s/c	260,18	s/c
Máx. Mensual	197,15	s/c	s/c	264,94	s/c
Mín. Mensual	187,29	s/c	s/c	250,72	s/c
Prom. Anual	186,59	s/c	s/c	259,11	434,06
Máx. Anual	197,15	s/c	s/c	264,94	481,49
Mín. Anual	178,15	s/c	s/c	249,08	409,58



FUENTE: Bolsa de Comercio de Rosario (Los valores en USD surgen de la conversión, realizada por dicha fuente, del precio estipulado por la Cámara Arbitral de Comercio, expresado originalmente en \$)

Elaborado por el Dpto. de Algodón y otras Fibras Vegetales.

28/02/2023

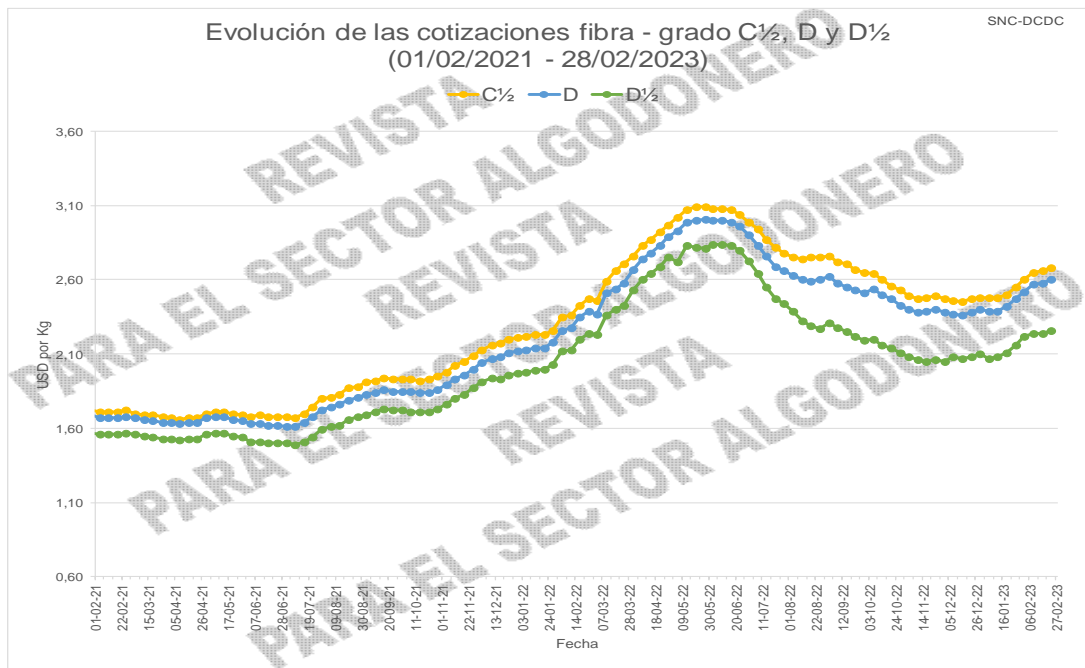
COTIZACIONES NACIONALES DE FIBRA DE ALGODÓN – MERCADO INTERNO

Periodo	Fibra de algodón ¹ (USD)								Grano de Algodón (USD)			Forraje ³
	Grado								Industria ²			
	B	B½	C	C½	D	D½	E	F	Rqta.	Avellaneda	San Lorenzo	
02-02-2023 al 08-02-2023	2,67	2,66	2,66	2,65	2,57	2,24	1,88	1,78	s/c	s/c	s/c	371,00
09-02-2023 al 15-02-2023	2,67	2,67	2,66	2,66	2,58	2,24	1,88	1,78	s/c	s/c	s/c	290,00
16-02-2023 al 22-02-2023	2,69	2,69	2,68	2,68	2,60	2,26	1,90	1,80	s/c	s/c	s/c	310,00
23-02-2023 al 01-03-2023	2,65	2,65	2,64	2,64	2,56	2,23	1,87	1,78	s/c	s/c	s/c	285,00
Prom. Mensual	2,67	2,67	2,66	2,66	2,58	2,24	1,88	1,79	s/c	s/c	s/c	314,00
Máx. Mensual	2,69	2,69	2,68	2,68	2,60	2,26	1,90	1,80	s/c	s/c	s/c	371,00
Mín. Mensual	2,65	2,65	2,64	2,64	2,56	2,23	1,87	1,78	s/c	s/c	s/c	285,00
Prom. anual	2,61	2,61	2,60	2,60	2,51	2,19	1,84	1,74	s/c	s/c	s/c	331,88
Máx. anual	2,69	2,69	2,68	2,68	2,60	2,26	1,90	1,80	s/c	s/c	s/c	371,00
Mín. anual	2,49	2,49	2,48	2,48	2,39	2,08	1,75	1,65	s/c	s/c	s/c	285,00

1. "Patrones Oficiales Argentinos" y grados intermedios, micronaire: mínimo 3.5 / máximo 4.9 - Entrega inmediata en Bs. As., sobre camión – Precios \$ por Kg. + IVA - neto - contado - 72 hs / Precios u\$s por Kg. + IVA - neto - contado - 72 hs. Tipo de cambio B. N. A., tipo comprador del día anterior a la fecha de pago.

2. Condiciones de pago en pesos: Contado. Precios \$ por Ton. + IVA sobre camión. Precios US\$ por Ton. + IVA neto contado sobre camión. Tipo de cambio cierre B. N. A., tipo comprador, del día anterior a la fecha de pago.

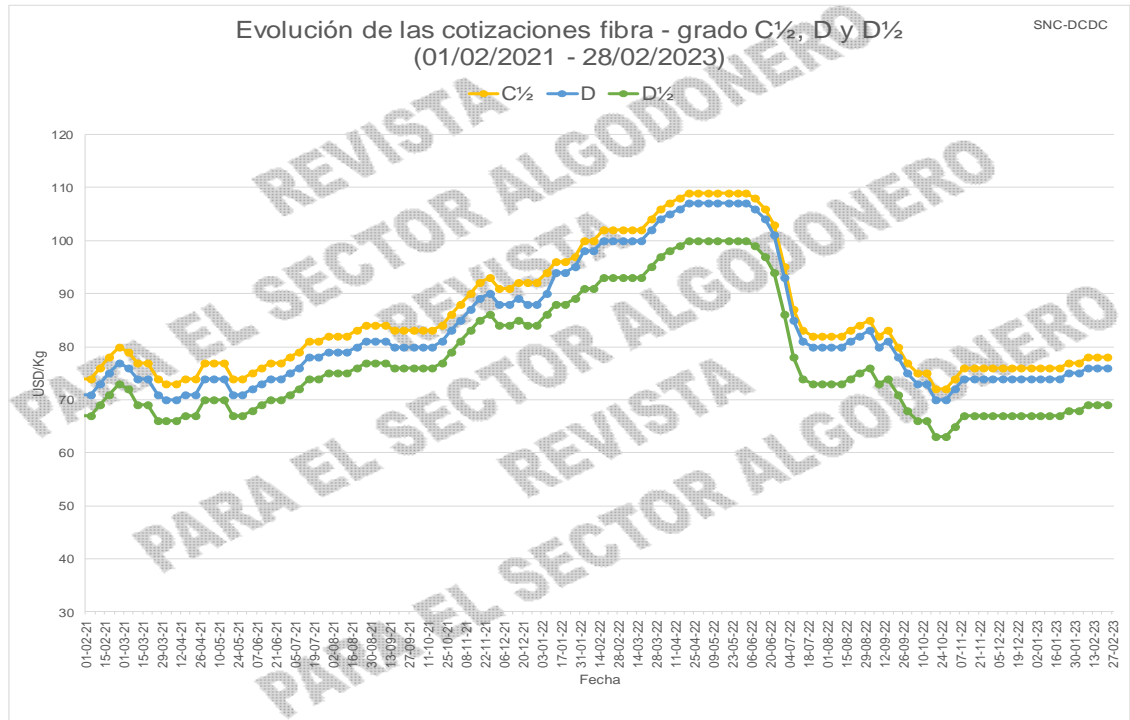
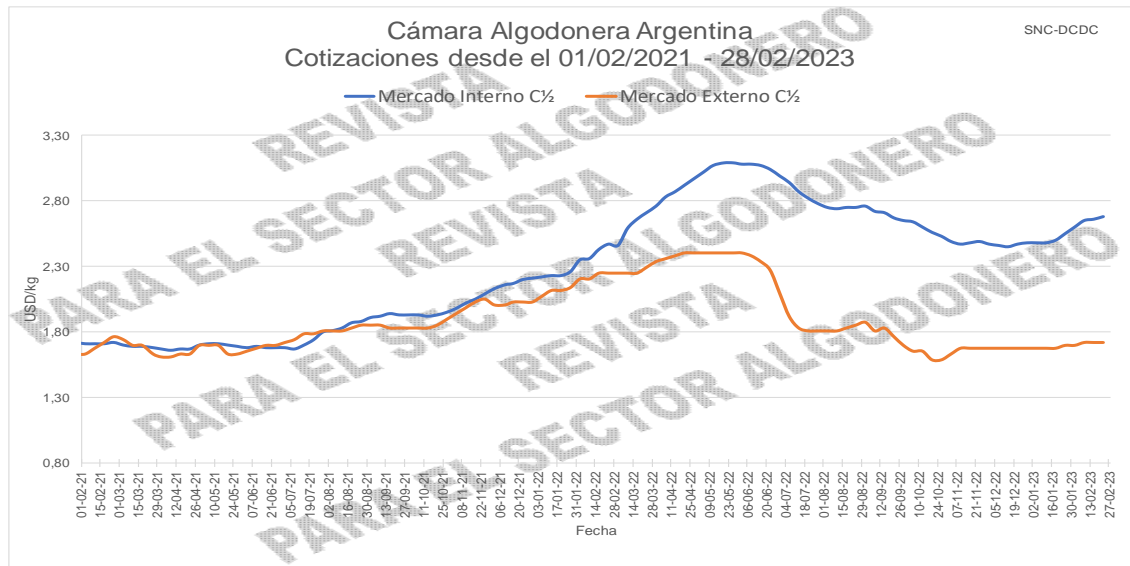
3. Condiciones de pago: contado. Precios \$ por Ton. + IVA sobre camión. Precios US\$ por Ton. + IVA sobre camión. Tipo de cambio cierre B. N. A., tipo comprador, del día anterior a la fecha de pago.



COTIZACIONES NACIONALES DE FIBRA DE ALGODÓN – MERCADO EXTERNO

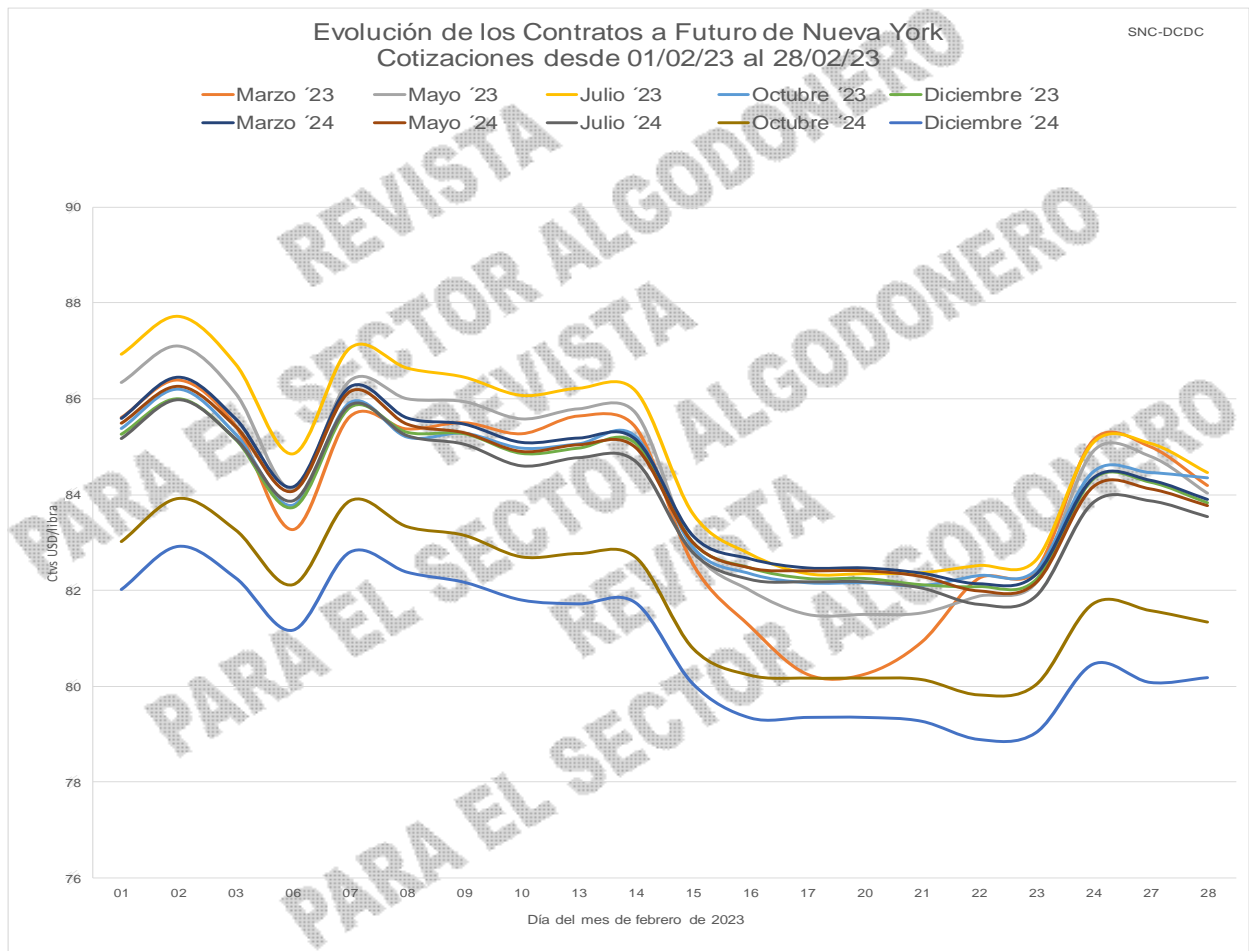
COTIZACIONES DEL MERCADO EXTERNO									
Fibra de algodón ¹ (ctvs. USD)									
Periodo	Grado								Precio Referen. FUTURO
	B	B½	C	C½	D	D½	E	F	
Desde las 0 hs. del 09-02-2023	82,00	s/c	80,00	78,00	76,00	69,00	64,00	63,00	s/c
Desde las 0 hs. del 16-02-2023	82,00	s/c	80,00	78,00	76,00	69,00	64,00	63,00	s/c
Desde las 0 hs. del 23-02-2023	82,00	s/c	80,00	78,00	76,00	69,00	64,00	63,00	s/c
Desde las 0 hs. del 02-03-2023	82,00	s/c	80,00	78,00	76,00	69,00	64,00	63,00	s/c
Prom. Mensual	82,00	s/c	80,00	78,00	76,00	69,00	64,00	63,00	s/c
Máx. Mensual	82,00	s/c	80,00	78,00	76,00	69,00	64,00	63,00	s/c
Mín. Mensual	82,00	s/c	80,00	78,00	76,00	69,00	64,00	63,00	s/c
Prom. anual	81,25	s/c	79,25	77,25	75,25	68,25	63,25	62,25	s/c
Máx. anual	82,00	s/c	80,00	78,00	76,00	69,00	64,00	63,00	s/c
Mín. anual	80,00	s/c	78,00	76,00	74,00	67,00	62,00	61,00	s/c

1. "Patrones Oficiales Argentinos". Micronaire: mínimo 3.5 / máximo 4.9 – Cotizaciones FOB Buenos Aires – Precios Us. Cts. / Lb. Pago contra embarque – Embarques: Marzo 2023 a Agosto 2023



MERCADO A TÉRMINO DE NUEVA YORK

Contrato N° 2 (ctvs USD/libra)										
Fecha	Marzo '23	Mayo '23	Julio '23	Octubre '23	Diciembre '23	Marzo '24	Mayo '24	Julio '24	Octubre '24	Diciembre '24
01/02/2023	85,61	86,34	86,93	85,38	85,26	85,59	85,49	85,17	83,02	82,02
02/02/2023	86,39	87,10	87,72	86,20	86,00	86,45	86,26	85,98	83,92	82,92
03/02/2023	85,43	86,11	86,72	85,26	85,15	85,58	85,42	85,16	83,26	82,26
06/02/2023	83,27	84,11	84,85	83,78	83,73	84,16	84,07	83,87	82,12	81,17
07/02/2023	85,63	86,38	87,06	85,92	85,82	86,25	86,15	85,87	83,87	82,80
08/02/2023	85,37	86,00	86,64	85,20	85,30	85,60	85,47	85,23	83,33	82,38
09/02/2023	85,50	85,94	86,45	85,28	85,27	85,47	85,29	85,05	83,15	82,17
10/02/2023	85,27	85,58	86,07	84,97	84,86	85,09	84,90	84,60	82,70	81,80
13/02/2023	85,64	85,79	86,22	85,06	84,97	85,18	85,04	84,77	82,77	81,72
14/02/2023	85,40	85,70	86,16	85,21	85,07	85,15	84,98	84,69	82,69	81,74
15/02/2023	82,55	82,87	83,60	82,90	83,00	83,14	83,00	82,79	80,79	80,05
16/02/2023	81,25	82,00	82,76	82,35	82,47	82,66	82,47	82,23	80,23	79,34
17/02/2023	80,25	81,50	82,35	82,16	82,25	82,47	82,41	82,18	80,17	79,35
20/02/2023	80,25	81,50	82,35	82,16	82,25	82,47	82,41	82,18	80,17	79,35
21/02/2023	80,92	81,53	82,37	82,10	82,12	82,36	82,29	82,05	80,14	79,27
22/02/2023	82,25	81,88	82,52	82,31	82,08	82,14	81,99	81,71	79,82	78,89
23/02/2023	82,41	82,16	82,63	82,42	82,22	82,33	82,16	81,88	80,03	79,03
24/02/2023	85,13	84,90	85,08	84,47	84,32	84,34	84,16	83,83	81,72	80,46
27/02/2023	85,00	84,80	85,07	84,46	84,26	84,30	84,12	83,87	81,58	80,08
28/02/2023	84,19	84,03	84,46	84,35	83,83	83,90	83,77	83,54	81,34	80,18
Prom. Mensual	83,89	84,31	84,90	84,10	84,01	84,23	84,09	83,83	81,84	80,85
Máx. Mensual	86,39	87,10	87,72	86,20	86,00	86,45	86,26	85,98	83,92	82,92
Mín. Mensual	80,25	81,50	82,35	82,10	82,08	82,14	81,99	81,71	79,82	78,89
Prom. anual	84,22	84,64	85,01	83,49	83,43	83,57	83,36	83,05	81,05	80,05
Máx. anual	87,50	88,02	88,34	86,20	86,00	86,45	86,26	85,98	83,92	82,92
Mín. anual	80,25	80,52	80,46	78,52	78,63	78,70	78,49	78,33	76,49	75,72
Prom. del Termino	89,91	89,79	89,06	85,76	83,07	83,02	82,28	79,86	77,93	78,98
Máx. del Termino	127,25	121,55	115,86	108,87	97,77	96,36	95,46	92,37	83,92	82,92
Mín. del Termino	71,64	71,85	71,98	71,08	70,34	69,78	69,60	69,52	69,89	74,94



COTIZACIONES DEL ALGODÓN – MERCADOS INTERNACIONALES

Cotton Outlook (ctvs USD/libra)		
Fecha	Índice A	
01-feb-23	mié	101,35
02-feb-23	jue	100,95
03-feb-23	vie	101,70
06-feb-23	lun	100,70
07-feb-23	mar	98,80
08-feb-23	mié	100,95
09-feb-23	jue	100,75
10-feb-23	vie	100,85
13-feb-23	lun	100,55
14-feb-23	mar	100,85
15-feb-23	mié	100,85
16-feb-23	jue	98,25
17-feb-23	vie	97,35
20-feb-23	lun	96,85
21-feb-23	mar	96,85
22-feb-23	mié	96,85
23-feb-23	jue	97,10
24-feb-23	vie	97,35
27-feb-23	lun	99,35
28-feb-23	mar	99,35
Prom. mens.		99,38
Máx. mens.		101,70
Mín. mens.		96,85
Prom. anual		99,79
Máx. anual		102,45
Mín. anual		96,85



MERCADOS NACIONALES ACTUALIZADOS

COTIZACIONES DEL MERCADO INTERNO												
Fibra de algodón ¹ (USD)									Grano de Algodón (USD)			
Fecha	Grado								Industria aceitera ²			Forraje ³
2023	B	B½	C	C½	D	D½	E	F	Rqta.	Avellaneda	San Lorenzo	
02-03 al 08-03	2,66	2,65	2,65	2,64	2,57	2,24	1,85	1,76	s/c	s/c	s/c	282,00
09-03 al 16-03	2,62	2,62	2,61	2,61	2,53	2,19	1,80	1,71	s/c	s/c	s/c	308,00

1. "Patrones Oficiales Argentinos" y grados intermedios, micronaire: mínimo 3.5 / máximo 4.9 - Entrega inmediata en Bs. As., sobre camión - Precios \$ por Kg. + IVA - neto - contado - 72 hs / Precios USD por Kg. + IVA - neto - contado - 72 hs. Tipo de cambio BNA, tipo comprador del día anterior a la fecha de pago.

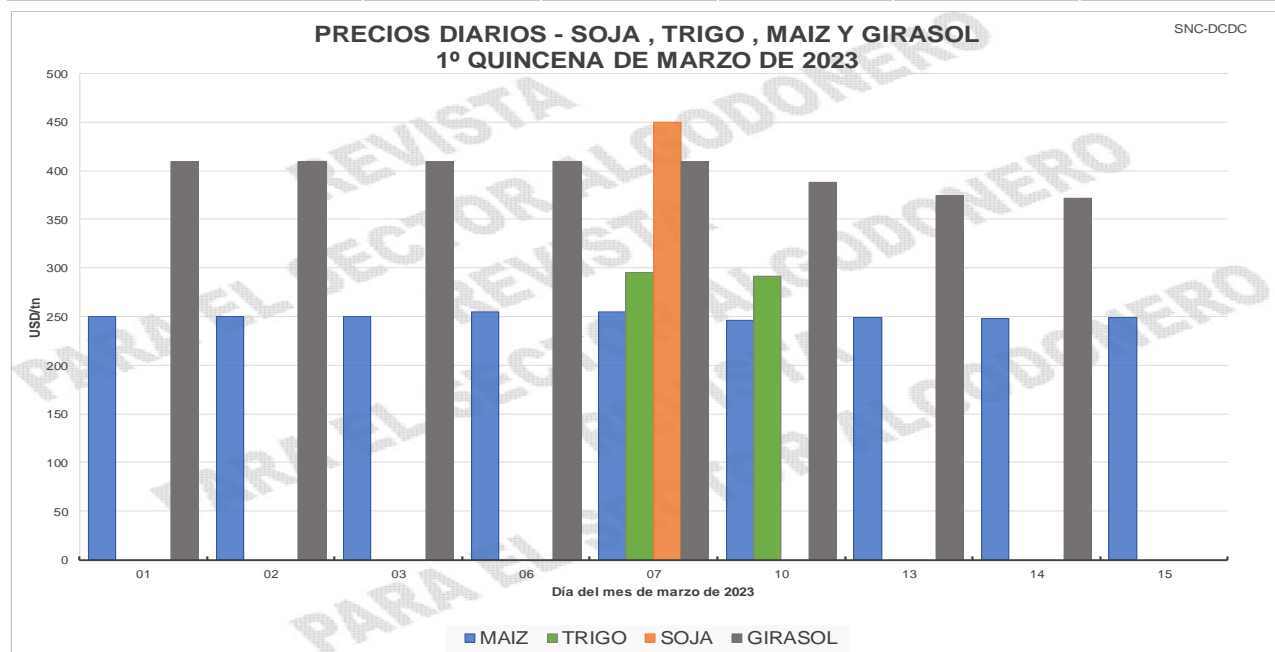
2. Condiciones de pago en pesos: Contado Precios \$ por Ton + IVA sobre camión. Precios USD por Ton. + IVA neto contado sobre camión. Tipo de cambio cierre BNA, tipo comprador, de 48 hs. antes de la fecha de pago.

3. Condiciones de pago: contado. Precios \$ por Ton + IVA sobre camión. Precios USD por Ton. + IVA sobre camión. Tipo de cambio cierre BNA, tipo comprador del día anterior a la fecha de pago.

COTIZACIONES DEL MERCADO EXTERNO										
Fibra de algodón ⁴ (ctvs. USD)										
Fecha	Grado								Precio de Referencia	
2023	B	B½	C	C½	D	D½	E	F	FUTURO	
0 hs. del 09-03	82,00	s/c	80,00	78,00	76,00	69,00	64,00	63,00		
0 hs. del 16-03	80,00	s/c	78,00	76,00	74,00	67,00	62,00	61,00	s/c	

4. "Patrones Oficiales Argentinos". Micronaire: mínimo 3.5 / máximo 4.9 - Cotizaciones FOB Buenos Aires - Precios Us. Cts./Lb. Pago contra embarque - Embarques: Marzo 2023 a Agosto 2023

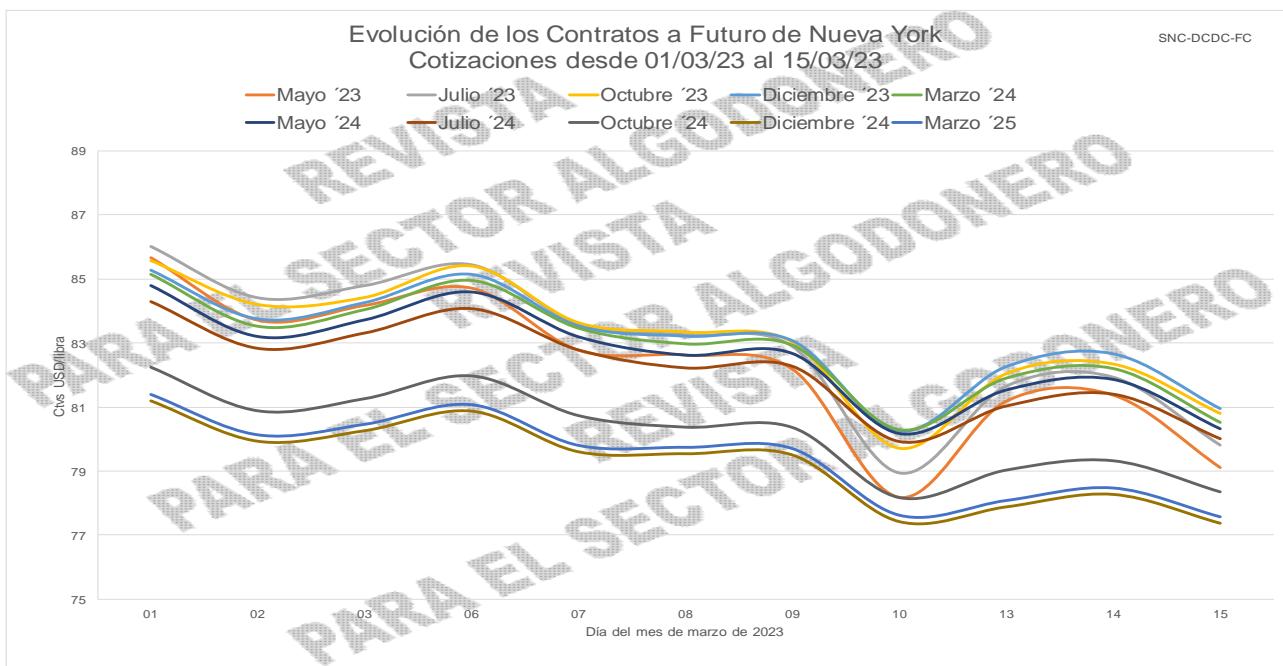
VARIACIÓN DE PRECIOS - SOJA, MAÍZ, TRIGO Y GIRASOL					
Fecha	DOLAR (BNA)	SOJA USD/Tn	TRIGO USD/Tn	MAIZ USD/Tn	GIRASOL USD/Tn
1 de marzo de 2023	197,57	s/c	s/c	249,73	409,58
2 de marzo de 2023	197,87	s/c	s/c	249,73	409,59
3 de marzo de 2023	198,28	s/c	s/c	249,90	409,52
6 de marzo de 2023	199,34	s/c	s/c	254,74	408,85
7 de marzo de 2023	199,68	449,72	295,47	254,76	409,56
10 de marzo de 2023	200,73	s/c	291,71	245,75	388,08
13 de marzo de 2023	201,86	s/c	s/c	248,69	374,52
14 de marzo de 2023	202,07	s/c	s/c	248,50	372,15
15 de marzo de 2023	202,56	s/c	s/c	249,51	s/c



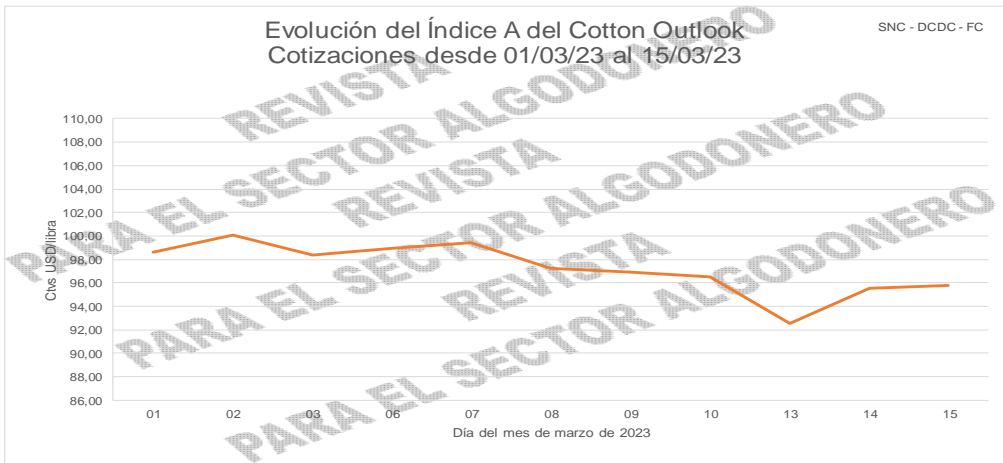
FUENTE: Bolsa de Comercio de Rosario (Los valores en USD surgen de la conversión, realizada por dicha fuente, del precio estipulado por la Cámara Arbitral de Comercio, expresado originalmente en \$)

MERCADOS INTERNACIONALES ACTUALIZADOS

PRECIO FUTURO CONTRATO N°2 (CTVS USD/LIBRA)										
Fecha	Mayo '23	Julio '23	Octubre '23	Diciembre '23	Marzo '24	Mayo '24	Julio '24	Octubre '24	Diciembre '24	Marzo '25
01-mar-23	85,66	86,01	85,57	85,27	85,14	84,79	84,29	82,24	81,19	81,39
02-mar-23	83,71	84,41	84,20	83,75	83,52	83,20	82,83	80,88	79,93	80,13
03-mar-23	84,17	84,79	84,42	84,26	84,04	83,72	83,31	81,26	80,26	80,46
06-mar-23	84,71	85,44	85,40	85,14	84,95	84,59	84,07	81,97	80,87	81,07
07-mar-23	82,77	83,58	83,63	83,53	83,46	83,19	82,78	80,73	79,60	79,80
08-mar-23	82,62	83,25	83,34	83,21	82,97	82,62	82,22	80,37	79,54	79,74
09-mar-23	82,18	82,89	83,03	83,07	82,93	82,67	82,27	80,36	79,50	79,70
10-mar-23	78,18	78,94	79,71	80,25	80,29	80,17	79,92	78,17	77,42	77,62
13-mar-23	81,18	81,65	82,04	82,26	81,90	81,53	81,03	79,03	77,88	78,08
14-mar-23	81,37	81,93	82,34	82,66	82,20	81,86	81,40	79,32	78,27	78,47
15-mar-23	79,11	79,81	80,80	80,95	80,52	80,32	80,01	78,35	77,37	77,57



Cotton Outlook (ctvs USD/libra)	
Fecha	Índice A
01-mar-23	98,60
02-mar-23	100,10
03-mar-23	98,40
06-mar-23	98,90
07-mar-23	99,40
08-mar-23	97,20
09-mar-23	96,95
10-mar-23	96,55
13-mar-23	92,55
14-mar-23	95,55
15-mar-23	95,80



Secretaría de Agricultura,
Ganadería y Pesca



Ministerio de Economía
Argentina